

JAHRESDOKUMENT
2014
VEREIN FÜR
PILZKUNDE BASEL



KAM
14

Frühlingsbummel 2014

Pilze sind kleine Würdenträger des Waldes - sie erhellen unsere Gemüter, unabhängig davon ob wir sie suchen oder ihnen begegnen.
Andrea

Sonntag, 25. Mai
Gebiet: Vendlincourt/Bonfol
Reiseleiter: Thomas Brodtbeck
Teilnehmerzahl: 16



Foto: Kurt Minder

Bolbitius titubans

Goldgelber Mistpilz

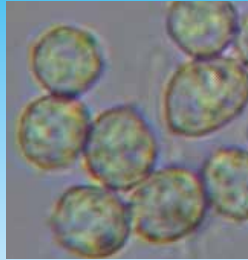
Auf Wiesen, Weiden, Waldlichtungen, zwischen Gräsern. Hut bis 40 mm, schmierig.

Mikro: Sp. 11-13x7-8,5 µm, mit Keimporus. Spp. braun. Mit Cheilozystiden. HDS hymeniform, gelatinös. Septen ohne Schnallen. Kaulozystiden an der Stielspitze.



Foto: Markus Wilhelm

Ripartites tricholoma Gemeiner Filzkrempling



In Mischwäldern auf Nadelstreu.
Hut bis 35 mm. Hutrand eingerollt
und mit Velum behangen.
Mikro: Sp. schwach getönt, rund-
lich, warzig, 3,5-7 µm. Septen mit
Schnallen.

Links: Sp. von Ripartites tricholoma



Pycnoporus cinnabarinus

Nördlicher Zinnoberschwamm

Vor allem an totem Laubholz. Frk. bis 100 mm. Sporen hyalin.
Mikro: Sp. 4-5,5x2-2,5 µm, Hyphensystem trimitisch, Septen mit Schnallen.

Bei den hellen Pilzen handelt es sich um *Trametes hirsuta* (Striegelige Tramete).



Tapesia fusca

Dunkelgraues Filzbecherchen

Auf Rinde, faulendem Holz. Frk. bis 2 mm, stiellos oder dieser sehr kurz. Mikro: Sp. 8-12x2 um, nicht septiert, ohne Tropfen. Asci 8sporig, biserat. Subikulum mit dunkelbraunen, septierten und dickwandigen Hyphen. Paraphysen zylindrisch und im unteren Teil verzweigt, septiert.



Foto: Kurt Minder

Boletus luridus

Netzstieler Hexenröhrling

Laub- und Nadelwald, Parkanlagen. Hut bis 200 mm, zwischen Fleisch und Röhren eine rote Linie. Stiel mit weitmaschigem Netz. Mikro: unbedeutend.



Foto: Markus Wilhelm

Tremella mesenterica

Goldgelber Zitterling

Auf totem Laubholz, in Feuchtperioden. Frk. bis 50 mm gross, gallertig.

Mikro: Basidien längsseptiert. Sp. 10-16x7-8 μm . Septen z.T. mit Schnallen.



Foto: Markus Wilhelm

Lycogala epidendron

Schleimpilz

Fruchtkörper:
ungestielt; in kleinen Gruppen
wachsend; kugel- oder kissen-
förmig; 3 – 15 mm Durchmesser;
jung rötlich, rosa, beige, innen
schleimig flüssig und ähnlich wie
außen gefärbt; später bräunlich
und innen pulverig; Oberfläche
matt, feinschuppig oder feinkleilig



Foto: Kurt Minder

Bahnhof SBB Basel

Alle warten gespannt, was es heute zu sehen gibt. Hat es Pilze oder andere Sehenswürdigkeiten?



Foto: Kurt Minder

Kleiner See mit Seerosen



Foto: Kurt Minder

Exkursionsbesprechung durch den Reiseleiter Thomas



Foto: Kurt Minder

Dazwischen eine wohlverdiente Verstärkung

Graphosoma lineatum
Streifenwanze



Foto: Kurt Minder

Rigo mit dem ersten Hexenröhrling



Foto: Markus Wilhelm

Jung übt sich wer ein Meister werden will

Gemeiner Schneeball



Foto: Kurt Minder

Pyrochroa coccinea
Scharlachroter Feuerkäfer



Foto: Kurt Minder

Agapanthia villosoviridescens
Distelbock



Foto: Markus Wilhelm

Libellula depressa
Plattbauch

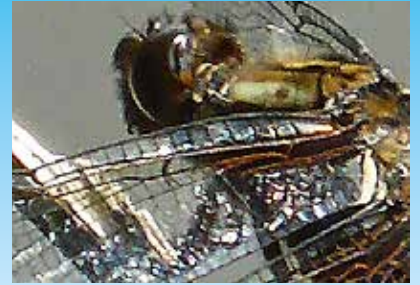


Foto: Kurt Minder

Araschnia levana
Landkärtchen



Foto: Markus Wilhelm

Wo geht der Weg weiter der Reiseleiter Thomas erklärt es

Wie bei einem Pilzschlüssel hat man bei einer Wegverzweigung zwei Möglichkeiten. Geht man falsch, muss man wieder zurück.



Foto: Kurt Minder

Siléne dioíca
Rote Waldnelke



Foto: Kurt Minder

Nymphaea alba
Weisse Seerose



Foto: Kurt Minder

Stellaria holostea
Grossblütige Sternmiere



Pteridium aquilinum

Adlerfarn

mit Skorpionsfliege / *Panorpa communis*



Melampyrum pratense
Wiesen-Wachtelweizen



| | Gattung | Art | Autor | Name deutsch |
|---|---------------|----------------|------------------------------|---------------------------------|
| 1 | Boletus | luridus | Schäffer: Fr. | Netzstieler Hexen-Röhrling |
| 1 | Xerocomus | chrysenteron | (Bull.) Quel. | Rotfuss-Röhrling |
| 2 | Clitocybe | fragrans | (With.) Kumm. | Dufttrichterling |
| 2 | Gymnopus | dryophilus | (Bulliard: Fr.) Murrill | Waldfreund-Rübling |
| 2 | Kuehneromyces | mutabilis | (Scopp.: Fr.) Sg. & Sm. | Gemeines Stockschwämmchen |
| 2 | Marasmius | alliaceus | (Jacq.: Fr.) Fr. | Langstieler Knoblauchschwinding |
| 2 | Mycena | abramsii | (Murr.) Murr. | Voreilender Helmling |
| 2 | Pluteus | cervinus | (Schäff.) P. Kumm. | Rehbrauner Dachpilz |
| 2 | Ripartites | tricholoma | (Alb. & v. Schw.) | Bewimperter Filzkrempling |
| 4 | Daedaleopsis | confragosa | (Bolt.: Fr.) Schröt. s. str. | Rötende Tramete |
| 4 | Fomitopsis | pinicola | (Fr.) Karst. | Rotbrauner Baumschwamm |
| 4 | Ganoderma | lipsiense | (Batsch.: Pers.) Atkinson | Flacher Lackporling |
| 4 | Gloeophyllum | odoratum | (Wulf.: Fr.) Imyzeke | Fencheltramete |
| 4 | Hymenochaeta | rubiginosa | (Dicks.: Fr.) Lév. | Rotbrauner Borstenscheibling |
| 4 | Hyphodontia | quercina | (Fr.) Eriks. | Eichen-Cystidenrindenpilz |
| 4 | Laetiporus | sulfureus | Murr. | Schwefelporling |
| 4 | Phellinus | conchatus | (Pers.: Fr.) Quéf. | Muschelförmiger Feuerschwamm |
| 4 | Phellinus | hartigii | (All. & Schn.) Bond. | Tannen-Feuerschwamm |
| 4 | Polyporus | ciliatus | Fr. | Bewimperter Porling |
| 4 | Pycnoporus | cinnabarinus | (Jacq.: Fr.) Karst. | Zinnoberrote Tramete |
| 4 | Schizophyllum | commune | Fr.: Fr. | Gemeiner Spaltblättling |
| 4 | Stereum | hirsutum | (Willd.: Fr.) S.F. Gray | Zottiger Schichtpilz |
| 4 | Stereum | rugosum | (Pers. ex Fr.) Fr. | Runzlicher Schichtpilz |
| 4 | Trametes | hirsuta | (Wulf.: Fr.) Pilát | Striegelige Tramete |
| 4 | Trametes | multicolor | (Schäff.) Jül. | Zonen-Tramete |
| 4 | Trametes | versicolor | (L.: Fr.) Pilát | Schmetterlings-Tramete |
| 4 | Trichaptum | abietinum | (Fr.) Ryv. | Tannentramete |
| 4 | Vuilleminia | comedens | (Nees: Fr.) Maire | Rindensprenger |
| 6 | Auricularia | auricula-judae | (Bull. ex St. Am.) Wettst. | Judasohr |
| 6 | Tremella | mesenterica | (Tretzius ex Hooker) Fr. | Goldgelber Zitterling |
| 7 | Peziza | avernensis | Pers. Ex Mérat | Buchenwaldbecherling |
| 7 | Tapesia | fusca | (Pers. ex. Mérat) Fuck | Dunkelgraues Filzbecherchen |
| 8 | Lycogala | epidendron | Schleimpilz | |

Zweitagesausflug 2014

Gentiana pneumonanthe: Lungen- Enzian, seltene Art der Moore.
Hygrocybe lepida (=cantharellus): Pfifferlings-Saftling; Normalerweise in feuchten, moorigen Standorten, hier auf einem Strunk!
Pholiota henningsii, Torfmoos-Schüppling. Seltene Art, (bisher 2 Standorte nach WSL) direkt auf Torfmoos wachsend.
Hygrophorus piceae, Fichten-Schneckling: nicht so häufig, aber dort oben war er immer wieder anzutreffen. Mycena aurantiomarginata, Orangeschneidiger Helmling: ein wunderschöner Pilz, wenn man ihn umdreht! (Siehe Bilder nachfolgend)

Markus Wilhelm

Samstag/Sonntag, 24./25. August
Gebiet: Langis (Glaubenberg)
Organisation: Pia Müller und Corinne Girard
Teilnehmerzahl: 30
Herzlichen Dank an die Organisierenden, super gemacht!



Berghotel Langis

Aleuria aurantia

Gemeiner Orangebecherling

Fruchtkörper bis 100 µm, stiellos.
Sp. 14-16x10 µm, netzig, mit zwei
Tropfen. Paraphysen an der Spitze
verdickt.



Amanita porphyria

Porphyrbrauner Wulstling

Hut bis 80 mm, oft mit grau-violettem Velumfetzen. Lamellen weiss. Stiel mit vergänglicher Manschette, Basis knollig verdickt. Sp. 8-11x6,5-10 µm, Marginalzellen birnenförmig. Vorkommen im Nadelwald.



Cortinarius traganus

Safranfleischiger Dickfuss

Untergattung Sericeocybe (Telamonia)

Hut bis 80 mm, felderig. Lamellen ocker-gelb bis bräunlich. Fleisch safrangelb. Geruch stark süsslich. Sp. 7,5-10,5x5-6 μm , mässig warzig. Marginalzellen zylindrisch.



Foto: Kurt Minder

Cortinarius amurceus

Ockergelber Schleimkopf

Hut bis 60 mm, Farbe variierend. Lamellen oliv- bis rötlichbraun, eingewachsen faserig. Stiel zylindrisch. Fleisch cremefarben, Geschmack bitter. Sp. 7-9x6-7 µm, mässig warzig. Zystiden mit amorpher Masse umgeben. In Nadelwäldern, gerne in Hochmooren.



Gymnopilus confluens

Knopfstiel-Blasssporrübling

Hut bis 70 mm, jedoch meistens um 30 mm. Stiel fein behaart, apikal knopfartig erweitert, lässt sich gut vom Hut trennen. Geschmack mild. Büschelig in Nadel- und Laubwäldern wachsend.



Foto: Kurt Minder

Phytoconis ericetorum

Gefalteter Flechtennabeling

Hut bis 10 mm, Rand wellig gezähnt. Lamellen stark herablaufend. Fleisch wässrig, braungelb. Stiel weisslich, Spitze etwas dunkler. Sp. 8-10x6-7 μm , keine Zystiden. Septen ohne Schnallen. Auf sauren Böden, morschem Holz. Mit Grünalgen vergesellschaftet.



Inocybe fibrosa

Weisser Risspitz

Hut bis 80 mm, nur ganz schwach radialfaserig. Lamellen jung grau-weiss. Stiel zylindrisch, Basis etwas knollig erweitert. Geruch säuerlich. Sp. 7-10x5-7 μm , stumpf höckerig. Zystiden spindelig bis bauchig mit Kristallen, bis 70 μm . Caulozystiden im oberen Stielbereich. In Nadel- und Mischwälder.



Foto: Kurt Minder

Laccaria amethystina

Violetter Lacktrichterling

Hut bis 50 mm, etwas filzig. Lamellen violett, breit angewachsen. Stiel violett mit weißem Velum überfasert. Geschmack angenehm. Sp. 8-10x7,5-10 µm, warzig. Marginalzellen fädig. Septen mit Schnallen. Laub- und Nadelwald.



Foto: Kurt Minder

Lactarius scrobiculatus

Grubiger Fichten-Milchling

Hut bis 100 mm, konzentrisch gezont. Lamellen weisslich. Fleisch weisslich, im Schnitt sofort schwefelgelb anlaufend. Milch zuerst weiss, bald jedoch schwefelgelb. Sp. 7-9x6-7,5 µm mit Warzen und Rippen. HDS eine Ixokutis. Besonders bei Tannen und Fichten.



Sarcodon imbricatus

Habichtspilz

Hut bis 200 mm, mit meistens grossen, aufgerichteten Schuppen. Unterseite stachelig, jung weiss, später grau werdend, am Stiel herablaufend. Geschmack bitterlich. Sp. 6,5-8x5-6 μm , höckerig, braun. Septen mit Schnallen. Der ähnliche Gallenstacheling (*S. scabrosus*) hat einen Mehlgeruch und ist stark bitter.



Suillus variegatus Sand-Röhrling

Hut bis 150 mm, jung dicht filzig.
Röhrenmündungen olivgelblich,
im Schnitt sofort blauend. Fleisch
weisslich im Schnitt schwach
blauend. Stiel zylindrisch kahl
bis schwach filzig, ohne Ring.
Sp. 8-10,5x3-4 μm . Auf sauren,
sandigen Böden bei 2-nadeligen
Föhren-Arten.



Tricholoma vaccinum

Zottiger Ritterling

Hut bis 70 mm, Mitte engschuppig, Rand flockig, faserig-schuppig. Lamellen weisslich bis blassgelb. Fleisch weisslich, Geruch erdartig. Stiel braun faserschuppig. Sp. 5,5-7x4-5 μ m. Hyphen ohne Schnallen. In Fichtenwälder.



Pholiota henningsii

Torfmoos-Schüppling

Hut bis 40 mm, trocken oder schwach schmierig, mit dunkleren, faserigen Schüppchen. Stielbasis ockergelb. Sp. 7,5-9x4,5-5 μ m. Sumpfige Standorte, Moose.



Hygrocybe lepida

Trichterförmiger Saftling

Hut bis 35 mm, Hutoberfläche matt, trocken. Lamellen herablaufend. Fleisch hellgelb bis orangegelb besonders unter der Huthaut. Stieloberfläche trocken. Sp. 8-11x5-7 μm . In Randgebieten von Mooren.



Foto: Markus Wilhelm

Mycena aurantiomarginata Orangeschneidiger Helmling

Hut bis 20 mm, Randkante gelb.
Sp. 7-10x4-5,5 µm, elliptisch.
Zystiden bis 45 µm, apikal fingerig verzweigt. HDS eine Ixokutis mit divertikulierten Hyphen, mit Schnallen. In Nadelwälder, vorallem montan auf Nadelstreu.



Foto: Markus Wilhelm

Es hat noch Platz im Korb

Auf unserer Exkursion galt es, nicht in erster Linie Speisepilze zu sammeln, vielmehr in dieser besonderen Moorlandschaft neue, für uns unbekante Arten zu finden.



Foto: Kurt Minder

Über Brücken und Pfade in einer verträumten Moorlandschaft

Wenn auch das Wetter sich nicht gerade von der besten Seite zeigte, erlebten wir, für die meisten in einer unbekanntem Gegend, viel Interessantes, Glücksgefühle und Spannendes.



Foto: Kurt Minder

Trotz feuchtem Holz gelingt ein Feuer

Nach etwa drei Versuchen gelang es ein Feuer zu entfachen. Da nimmt man den Rauch, der in der Nase und in den Augen etwas brennt, in Kauf.



Foto: Kurt Minder

Neuankömmlinge beim Mittagstisch

Es ist nie zu spät, um an einer so schönen Exkursion teilzunehmen, dies kann wohl Corinne und Andi bestätigen.



Foto: Kurt Minder

Gemütliches Beisammensein beim Mittagessen

Gibt es Gemütlicheres, als ein Mittagessen mitten in der Natur? Selbst die Servelas schmecken hier besser und die Gespräche sind ungezwungen.



Foto: Kurt Minder

Was denkt er wohl - gibt's für mich
auch etwas zu essen?

Etwas kritisch sind seine Blicke,
was tun die wohl hier? - ist nichts
für mich, ich brauche meine Ruh!



Foto: Kurt Minder

Marcel beim schwierigen Hindernis

Zerklüftet war dieses Gebiet und es galt einige Hindernisse zu überwinden. Die Bäume, die uns in die Quere kamen, werden nicht entfernt, sie entsorgen sich, wenn es manchmal etwas länger dauert, von selbst.



Foto: Kurt Minder

Schwieriges Gelände, aber nicht für Rolf

Vielleicht erinnert sich Rolf etwas an seine Exkursionen in früherer Zeit, wenn hier wohl in kleinerem Massstab.



Foto: Kurt Minder

Für jung und alt - ein Feuer ist immer interessant!

Der Kampf ums Feuer: Nach Einsatz mehrerer Zeitungsbündel und Feuerzeuge; hurra, ein Rauchzeichen und die schon langsam gammelnden Würste konnten doch noch "verheizt" werden!



Foto: Markus Wilhelm

Gentiana pneumonanthe

Lungen-Enzian



Foto: Markus Wilhelm

Swertia perennis
Moor-Enzian



Foto: Mauro Seggiani

2-tagesausflug /Samstag/Sonntag, 23./24. August Fundliste

| | Gattung | Art | Autor | Name deutsch |
|---|-------------|--------------------|-------------------------|-----------------------------------|
| 1 | Boletus | calopus | Pers.: Fr. | Schönfuss-Röhrling |
| 1 | Boletus | edulis | Bull.: Fr. | Steinpilz |
| 1 | Boletus | erythropus | (Fr.: Fr.) Pers. | Schusterpilz |
| 1 | Suillus | variegatus | Sw.: Fr. Kuntze | Sandröhrling |
| 1 | Xerocomus | badius | (Fr.) Kühn. ex Gilb. | Maronenröhrling |
| 1 | Xerocomus | subtomentosus | (L.: Fr.) Quél. | Ziegenlippe |
| 2 | Amanita | battarrae | (Boud.) Bon | Zweifarbiger Streifling |
| 2 | Amanita | excelsa | (Fr.) Bertillon | Grauer Wulstling |
| 2 | Amanita | fulva | (Schff.) Fr. | Rotbrauer Streifling |
| 2 | Amanita | phalloides | (Fr.) Link | Grüner Knollenblätterpilz |
| 2 | Amanita | porphyria | Alb. & Schw.: Fr. | Porphyrbrauner Wulstling |
| 2 | Amanita | rubescens | (Pers.: Fr.) Gray | Perlpilz |
| 2 | Amanita | submembranacea | (Bon) Gröger | Grauhäutiger Scheidenstreifling |
| 2 | Chamaemyces | fracidus | (Fr.) Donk | Fleckender Schmierschirmling |
| 2 | Clitocybe | ditopus | (Fr.) Gill. | Mehltrichterling |
| 2 | Clitocybe | phaeophthalma | (Pers.) Kp. | Ranziger Trichterling |
| 2 | Clitocybe | rivulosa | (Pers.:Fr.) Kumm | Rinnigbereifter Gift-Trichterling |
| 2 | Cortinarius | acutus | (Pers.: Fr.) Fr. | Spitzgebuckelter Wasserkopf |
| 2 | Cortinarius | alpinus | Boud. | Alpiner Weidenschleimfuss |
| 2 | Cortinarius | amurceus (subtor.) | (Pers.: Fr.) Fr. | Ockergelber Schleimkopf |
| 2 | Cortinarius | bolaris | (Pers.: Fr.) Fr. | Rotschuppiger Rauhkopf |
| 2 | Cortinarius | brunneus | (Pers.: Fr.) Fr. | Dunkelbrauner Gürtelfuss |
| 2 | Cortinarius | camphoratus | (Fr.) Fr. | Bocks-Dickfuss |
| 2 | Cortinarius | caperatus | (Pers.: Fr.) P. Karst. | Zigeunerpilz |
| 2 | Cortinarius | cotoneus | Fr. | Olivbrauner Rauhkopf |
| 2 | Cortinarius | evernius | (Fr.: Fr.) Fr. ss. Mos. | Rettich-Gürtelfuss |
| 2 | Cortinarius | flexipes | (Pers.: Fr.) Fr. | Duftender Gürtelfuss |
| 2 | Cortinarius | huronensis | Amm. & Sm. | Braunhütiger Sumpf-Häubling |
| 2 | Cortinarius | limonius | (Fr.: Fr.) Fr. | Löwengelber Rauhkopf |
| 2 | Cortinarius | muscigenus | Peck | Blaustiel-Schleimfuss |
| 2 | Cortinarius | nanceiensis | Mr. | Gelbflockiger Schleimkopf |
| 2 | Cortinarius | privignoides | Hry. | Zwiebel-Wasserkopf |
| 2 | Cortinarius | purpurascens | Fr. | Purpurfleckender Klumpfuss |
| 2 | Cortinarius | saginus | (Fr.:Fr.) Fr. | Geschmückter Schleimkopf |
| 2 | Cortinarius | sanguineus | (Wulf.: Fr.) Gray | Blutroter Hautkopf |
| 2 | Cortinarius | scaurus | (Fr.: Fr.) Fr. | Olivblättriger Klumpfuss |
| 2 | Cortinarius | scutulatus | Fr. | Violetter Rettrich-Gürtelfuss |
| 2 | Cortinarius | traganus | Fr. | Lila-Dickfuss |
| 2 | Cortinarius | venetus | (Fr.). Fr. | Grüner Buchenwald-Rauhkopf |
| 2 | Cortinarius | violaceus | (L.:Fr.) Fr. | Dunkelvioletter Schleierling |

| | Gattung | Art | Autor | Name deutsch |
|---|---------------------|-------------------|--------------------------------|-------------------------------|
| 2 | Cystoderma | amiantinum | (Scop.: Fr.) Fayod | Amiant-Körnchenschirmling |
| 2 | Echinoderma | asperum | (Pers.) Bon | Spitzschuppiger Schirmling |
| 2 | Gymnopus | butyracea | (Bull.: Fr.) P. Kumm. | Butterrübling |
| 2 | Gymnopus | confluens | (Pers.: Fr.) Kumm. | Knopfstieliger Rübling |
| 2 | Gymnopus | dryophilus | (Bulliard: Fr.) Murrill | Waldfreund-Rübling |
| 2 | Gymnopus | peronata | (Bolt.: Fr.) Kumm. | Brennender Rübling |
| 2 | Hemimycena | cucullata | (Pers.: Fr.) Sing. | Gipsweisser Scheinhelming |
| 2 | Hygrocybe | conica | (Scopp.: Fr.) Kumm. | Kegeliger Saftling |
| 2 | Hygrophorus | agathosmus | (Fr.) Fr. | Wohlriechender Schneckling |
| 2 | Hygrophorus | olivaceoalbus | (Fr.: Fr.) Fr. | Natterstieliger Schneckling |
| 2 | Hygrophorus | picea | Kühn. | Fichten-Schneckling |
| 2 | Inocybe | bongardii | (Weinmann) Quélet | Duftender Risspilz |
| 2 | Inocybe | fibrosa | (Sow.) Gill. | Grosser Faser-Risspilz |
| 2 | Inocybe | flocculosa | (Berk.) Sacc. | Flockiger Risspilz |
| 2 | Inocybe | riomosa | (Bull.: Fr.) Kummer | Kegeliger Risspilz |
| 2 | Laccaria | amethystea | (Bull.) Murill | Violetter Lacktrichterling |
| 2 | Lyophyllum | connatum | (Schum.: Fr.) Sing. | Weisser Büschelrasling |
| 2 | Marasmius | torquescens | Quél. | Ledergelber Schwindling |
| 2 | Mycena | aurantiomarginata | (Fr.: Fr.) Quél. | Orangeschneidiger Helmling |
| 2 | Mycena | epipterygia | (Scop.: Fr.) Gray | Dehnbarer Helmling |
| 2 | Mycena | rosea | (Bull.) Gramberg | Rosa-Rettichhelmling |
| 2 | Mycena | stipata | Maas Geester.& Schw. | Büscheliger Nitrat-Helmling |
| 2 | Pholiota | henningsii | (Bresadola) Orton | Torfmoos-Schüppling |
| 2 | Pholiota | spumosa | (Fr.) Sing. | Nadel-Schüppling |
| 2 | Phytoconis (Gerro.) | ericetorum | (Pers.: Fr.) Redhead et Kuyper | Gefalteter Flechtennabeling |
| 2 | Stropharia | semiglobata | (Batsch.: Fr.) Quél. | Halbkugeliger Träuschling |
| 2 | Tricholoma | fulvum | (DC.: Fr.) Sacc. | Gelbblättriger Ritterling |
| 2 | Tricholoma | inamoenum | (Fr.) Quél. | Lästiger Ritterling |
| 2 | Tricholoma | vaccinum | (Pers.: Fr.) Kumm. | Zottiger Ritterling |
| 2 | Tricholomopsis | rutilans | (Schaeff.: Fr.) Singer | Purpurfilziger Holzritterling |
| 3 | Lactarius | aurantiacus | (Pers.: Fr.) Gray | Echter Orange-Milchling |
| 3 | Lactarius | deterimus | Gröger | Fichtenreizker |
| 3 | Lactarius | glyciosmus | (Fr.: Fr.) Fr. | Blasser Duftmilchling |
| 3 | Lactarius | helvus | (Fr.: Fr.) Fr. | Maggipilz |
| 3 | Lactarius | ligniotus | Fries in Lindb. | Mohrenkopf |
| 3 | Lactarius | luridus | (Pers.: Fr.) Gray | Gewöhnlicher Violettmilchling |
| 3 | Lactarius | picusus | Fr. | Pechschwarzer Milchling |
| 3 | Lactarius | scrobiculatus | (Scop.: Fr.) Fr. | Grubiger Fichtenmilchling |
| 3 | Lactarius | zonaroides | Kühner et Romagn. | Montaner Zonen-Milchling |
| 3 | Russula | adulterina | Fr. ss. Rom. | Scharfer Brauntäubling |

| | Gattung | Art | Autor | Name deutsch |
|---|---------------|-------------|----------------------------|-------------------------------|
| 3 | Russula | decolorans | (Fr.) Fr. | Orangeroter Graustieltäubling |
| 3 | Russula | emetica | (Schäff.: Fr.) Gray | Kirschroter Speitäubling |
| 3 | Russula | ochroleuca | (Pers.: Fr.) | Ockertäubling |
| 3 | Russula | paludosa | Britz. | Apfeltäubling |
| 3 | Russula | queletii | Fr. | Stachelbeer-Täubling |
| 3 | Russula | rhodopus | Zvára | Flammenstieltäubling |
| 4 | Cantharellus | cibarius | Fr. | Eierschwamm |
| 4 | Cantharellus | tubaeformis | Fr. | Durchbohrter Leisting |
| 4 | Climacocystis | borealis | (Fr.) Kotl. & Pouz. | Nordischer Porling |
| 4 | Fomitopsis | pinicola | (Fr.) Karst. | Rotbrauner Baumschwamm |
| 4 | Gloeophyllum | odoratum | (Wulf.: Fr.) Imyzeki | Fencheltramete |
| 4 | Laxitextum | bicolor | (Pers.: Fr.) Lentz | Zweifarbiger Schichtpilz |
| 4 | Peniophora | aurantiaca | (Bres.) v. Höhn. & Litsch. | Grünerlen-Zystidenrindenpilz |
| 4 | Sarcodon | imbricatus | (L.: Fr.) Karst. | Habichtsstacheling |
| 5 | Bovista | plumbea | Pers. ex Pers. | Eierbovist |
| 5 | Geastrum | sessile | (Sow.) Pouz. | Gewimperter Erdstern |
| 5 | Lycoperdon | perlatum | Pers.: Pers. | Flaschen-Stäubling |
| 6 | Exobasidium | rhododendri | (Fuckel) Cram. | Alpenrosen-Nacktbasidie |
| 7 | Aleuria | aurantia | (Fr.) Fuckel | Gemeiner Orangebecherling |
| 7 | Leotia | lubrica | (Fr.) Karst. | Gemeines Gallertkappchen |



Pilzausstellung

2014

Es war nicht leicht dieses Jahr eine ansprechende Pilzausstellung zu gestalten. Durch intensives Suchen drei Tage vor dem Ausstellungsdatum gelang es jedoch eine recht vielseitige Pilz-Ausstellung auf die Tische zu bringen.

*Sonntag, 5. Oktober 2014
10.00 bis 17.00 Uhr
im Bot. Garten beim Spalantor.
Es konnten 310 Arten gezeigt werden.*



Macrolepiota procera / Parasol

Am Mikroskop

Viele Pilze können nur mit dem Mikroskop bestimmt werden. Markus Wilhelm umgeben von einigen Vereinsmitgliedern.



Foto: Kurt Minder

Pilze an Holz

Fast ein Drittel der ausgestellten Pilze fruktifizieren an Holz. Armin und Mauro diskutieren, ob alles seine Richtigkeit hat.



Foto: Kurt Minder

Die Trichterlinge

Die Gattung Trichterlinge hat in der Regel einen trichterartigen oder zumindest einen niedergedrückten Hut. Das Sporenpulver ist weiss bis rosa. Einige sind giftig. Als Marktpilz gilt nur noch der Mönchskopf (*Clitocybe geotropa*).



Foto: Kurt Minder

Die Leistlinge

Die Leistlinge nennt man so, weil die Fruchtschicht nicht aus Lamellen, sondern aus Leisten besteht (breit an der Anwuchsstelle). Sie sind beliebte Speisepilze und können kaum verwechselt werden. Einzig vom giftigen, jedoch seltenen Olbaumpilz sollte man sich in acht nehmen.



Foto: Kurt Minder

Die Milchlinge

Die Milchlinge haben, wenn sie jung sind, einen weissen, gelben, roten, violetten oder hyalinen Milchsaft. Alle mit rotem Milchsaft sind essbar. Es gibt auch giftige Arten unter den Milchlingen.



Foto: Kurt Minder

Die Täublinge

Der Aufbau der Täublinge besteht mit Ausnahme der Huthaut aus rundlichen Zellen wie auch bei den Milchlingen, darum sind sie meistens sehr gebrechlich. Einige davon sind essbar, vorallem dann, wenn sie mild schmecken.



Foto: Kurt Minder

Typhula micans

Das Schimmernde Fadenkeulchen, so der deutsche Name, ist kaum 3 mm hoch ohne Sklerotium. Man findet es auf Blättern und Stengel. In der Schweiz sind nur 6 Funde bekannt. Substrat: Golddistel



Foto: Markus Wilhelm (Finderin: Heidi Polt, Liestal)

Die Röhrlinge

Bei der Familie der Röhrlinge besteht die Fruchtschicht aus Röhren deren Zwischenräume mit Pilzmaterial ausgefüllt sind. Einige der Röhrlinge sind beliebte Speisepilze, sie müssen jedoch, wie alle wildwachsenden, essbare Pilze gut gekocht oder gebraten werden.



Foto: Kurt Minder

Die Schlauchpilze

Die Schlauchpilze haben die Sporen in Schläuchen, darunter gehören auch die Morcheln und viele kleine Becherlinge. Ihr Wuchs ist auf alten Pflanzen, totem Holz, auf Pilzen oder auf der Erde. Die Trüffelarten, ebenfalls Schlauchpilze, fruktifizieren unterirdisch.



Foto: Kurt Minder

Die Ritterlinge

Eine weitere Grossgattung sind die Ritterlinge. Die Lamellen sind stets ausgebuchtet angewachsen. Dadurch entsteht an der Anwuchsstelle am Stiel ein kleiner Graben (Rittergraben). Für den Markt ist nur noch der Schwarzfaserige Ritterling zugelassen.



Foto: Kurt Minder

Weitere Aktivitäten

Der Verkauf von aktuellen Büchern im Praktikumsraum, Pilztest, Pilzkontrolle sowie Vorträge sind weitere Aktivitäten an der Pilzausstellung.



Das Lamällestübli

Für das leibliche Wohl steht das Lamällestübli zur Verfügung. Dieses wird zur Hauptsache vom *Verein Botanischer Garten beim Spalentor* geführt.



Foto: Kurt Minder

Pilzausstellung vom 5. Oktober 2014 Pilzliste

| | Gattung | Art | Autor | Name deutsch |
|---|---------------|----------------------|-----------------------------|--------------------------------|
| 1 | Boletus | edulis | Bull.: Fr. | Steinpilz |
| 1 | Boletus | luridus | Schäffer: Fr. | Netzstieliger Hexen-Röhrling |
| 1 | Chalciporus | piperatus | (Bull.: Fr.) Bat. | Pfeffer-Röhrling |
| 1 | Chroogomphus | rutilus | (Schaeff.: Fr.) O.K. Miller | Kupferroter Gelbfuss |
| 1 | Gomphidius | glutinosus | (Schäff.: Fr.) Fr. | Kuhmaul |
| 1 | Gomphidius | maculatus | Fries | Lärchen-Schmierling |
| 1 | Gomphidius | roseus | (Schäff.: Fr.) Karsten | Rosaroter Schmierling |
| 1 | Leccinum | scabrum | (Bull.: Fr.) Gray | Birkenpilz |
| 1 | Leccinum | varicolor | Walting | Verschiedenfarbiger Rauhfuß |
| 1 | Paxillus | involutus | (Batsch: Fr.) Fr. | Kahler Krempling |
| 1 | Paxillus | atrotomentosus | (Batsch.: Fr.) Fr. | Samtfuß-Krempling |
| 1 | Strobilomyces | strobilaceus | (Scop.: Fr.) Berk. | Strubelkopfröhrling |
| 1 | Suillus | bovinus | (L.: Fr.) Rouss. | Kuhröhrling |
| 1 | Suillus | flurys (=collinitus) | Huijsm. | Ringloser Butterpilz |
| 1 | Suillus | granulatus | (L.: Fr.) Rouss. | Körnchenröhrling |
| 1 | Suillus | grevillei | (Klotzsch: Fr.) Sing. | Goldröhrling |
| 1 | Suillus | viscidus | (L.) Rouss. | Grauer Lärchenröhrling |
| 1 | Xerocomus | chrysenteron | (Bull.) Quel. | Rotfuß-Röhrling |
| 1 | Xerocomus | communis | (Bulliard) Bon | Eichen-Filzröhrling |
| 2 | Agaricus | arvensis | Schäff.: Fr. | Schaf-Champignon |
| 2 | Agaricus | augustus | Fr. | Braunschuppiger Riesenegerling |
| 2 | Agaricus | silvicola | (Vittad.) Sacc. | Dünnfleischiger Anis-Egerling |
| 2 | Agaricus | xanthoderma | Genev. | Karbol-Egerling |
| 2 | Amanita | citrina | (Schäff.) Pers. | Gelber Knollenblätterpilz |
| 2 | Amanita | fulva | (Schff.) Fr. | Rotbrauer Streifling |
| 2 | Amanita | junquillea | Quélet | Narzissengelber Wulstling |
| 2 | Armillaria | mellea | (Val.: Fr.) Kummer | Honiggelber Hallimasch |
| 2 | Camarophyllus | pratensis | (Pers.: Fries) Kumm. | Wiesen-Ellerling |
| 2 | Cantharellula | umbonata | (Gmel.: Fr.) Sing. | Rötender Gabeling |
| 2 | Chamaemyces | fracidus | (Fr.) Donk | Fleckender Schmierschirmling |
| 2 | Clitocybe | alexandri | (Gill.) Gill. | Buchsblättriger Trichterling |
| 2 | Clitocybe | clavipes | (Pers.) Kumm. | Keulenfuß-Trichterling |

| | | | | |
|---|-------------|------------------|------------------------|-------------------------------|
| 2 | Clitocybe | geotropa | (DC. & Lam) Quél. | Mönchskopf |
| 2 | Clitocybe | nebularis | (Batsch. Fries) Kummer | Nebelgrauer Trichterling |
| 2 | Clitocybe | phaeophthalma | (Pers.) Kp. | Ranziger Trichterling |
| 2 | Clitopilus | prunulus | (Scop. Fr.) Kumm. | Mehlräsling |
| 2 | Coprinus | comatus | (Müll.: Fr.) Pers. | Schopf-Tintling |
| 2 | Coprinus | disseminatus | (Pers.: Fr.) S.F.Gray | Gesäter Tintling |
| 2 | Cortinarius | amurceus (subt.) | (Pers.: Fr.) Fr. | Ockergelber Schleimkopf |
| 2 | Cortinarius | balteatus | Fr. | Violetttrandiger Schleimkopf |
| 2 | Cortinarius | bolaris | (Pers.: Fr.) Fr. | Rotschuppiger Rauhkopf |
| 2 | Cortinarius | bulliardii | (Pers.: Fr.) Fr. | Feuerfüssiger Gürtelfuss |
| 2 | Cortinarius | calochrous | Fr. | Amethystblättriger Klumpfuss |
| 2 | Cortinarius | camphoratus | (Fr.) Fr. | Bocks-Dickfuss |
| 2 | Cortinarius | candelaris | (Fr.) Fr. | Wachsgelber Wasserkopf |
| 2 | Cortinarius | caninus | (Fr.: Fr.) | Rostfuchsiger Dickfuss |
| 2 | Cortinarius | cinnabarinus | Fr. | Zinnoberroter Wasserkopf |
| 2 | Cortinarius | delibutus | Fr. | Violettblättriger Schleimfuss |
| 2 | Cortinarius | disjungendus | Karsten | Holzfarbener Wasserkopf |
| 2 | Cortinarius | elegantior | (Fr.) Fr. | Strohgelber Klumpfuss |
| 2 | Cortinarius | flexipes | (Pers.: Fr.) Fr. | Duftender Gürtelfuss |
| 2 | Cortinarius | hinnuleus | (Sow.) Fr. | Erdgriechender Gürtelfuss |
| 2 | Cortinarius | infractus | (Pers.: Fr.) Fr. | Bitterer Schleimfuss |
| 2 | Cortinarius | ionochlorus | Mr. | Papageien-Klumpfuss |
| 2 | Cortinarius | largus | Fr. | Blasser Schleimkopf |
| 2 | Cortinarius | mussivus | (Fr.) Melot | Stinkender Schleimkopf |
| 2 | Cortinarius | nemorensis | (Fr.) Lge. | Verfärbender Schleimkopf |
| 2 | Cortinarius | odorifer | Britz | Anis-Klumpfuss |
| 2 | Cortinarius | olidus | Lge. | Gelbgegürtelter Schleimkopf |
| 2 | Cortinarius | ophiopus | Peck | Schlangenfüssiger Schleimkopf |
| 2 | Cortinarius | orellanus | (Fr.) Fr. | Orangefuchsiger Rauhkopf |
| 2 | Cortinarius | praestans | (Cord.) Gill. | Schleiereule |
| 2 | Cortinarius | purpurascens | Fr. | Purpurfleckender Klumpfuss |
| 2 | Cortinarius | raphanoides | | |
| 2 | Cortinarius | reverendissimus | Bidaud, Moëne-Locc. | |
| 2 | Cortinarius | rubellus | Cooke | Spitzgebuckelter Rauhkoopf |
| 2 | Cortinarius | sanguineus | (Wulf.: Fr.) Gray | Blutroter Hautkopf |

| | | | | |
|---|-------------|-------------------------|------------------------------|--------------------------------------|
| 2 | Cortinarius | semisanguineus | (Fr.) | Blutblättriger Hautkopf |
| 2 | Cortinarius | sommerfeltii | Høiland | Orangeblättriger Hautkopf |
| 2 | Cortinarius | spilomeus | (Fr.: Fr.) Fr. | Kupferschuppiger Seidenkopf |
| 2 | Cortinarius | torvus | (Bull.: Fr.) Fr. | Wohlrriechender Gürtelfuss |
| 2 | Cortinarius | varicolor | (Pers.: Fr.) Fr. | Erdgriechender Schleimkopf |
| 2 | Crepidotus | applanatus | (Pers.) Kumm. | Gerieftes Stummelfüsschen |
| 2 | Cystoderma | amiantinum | (Scop.: Fr.) Fayod | Amiant-Körnchenschirmling |
| 2 | Dermoloma | josserandii | Denn. & Ort. in Ort. | Elfenfarbiger Samtrittlerling |
| 2 | Entoloma | cetratum | (Fr.: Fr.) Moser | Ockerblättriger Rötlin |
| 2 | Entoloma | infula | (Fr.: Fr.) Noord. | Rosablättriger Glöckling |
| 2 | Entoloma | nitidum | Quél. | Stahlblauer Rötling |
| 2 | Entoloma | rhodopodium | (Fr.: Fr.) Kummer | Niedergedrückter Rötling |
| 2 | Gymnopus | butyracea | (Bull.: Fr.) P. Kumm. | Butterrübling |
| 2 | Hebeloma | birrum | Fr. ss. Mos. | Spindelfüssiger Fälbling |
| 2 | Hebeloma | crustuliniforme | (Bull.: Fr.) Quél. | Tongrauer Fälbling |
| 2 | Hebeloma | hetierii | | |
| 2 | Hebeloma | sacchariolens | Quél. | Süßriechender Fälbling |
| 2 | Hebeloma | senescens | (Batsch) Berk. | Bräunender Fälbling |
| 2 | Hebeloma | sinapizans | (Paul.: Fr.) Gill. | Rettich-Fälbling |
| 2 | Hebeloma | sordescens | Vesterholt | Schwarzknolliger Fälbling |
| 2 | Hygrocybe | virginea | (Wulfen: Fr.) Orton et Watl. | Jungfern-Ellerling |
| 2 | Hygrocybe | psittacina | (Schäff.: Fr.) Wünsche | Papageigrüner Saftling |
| 2 | Hygrophorus | agathosmus | (Fr.) Fr. | Wohlrriechender Schneckling |
| 2 | Hygrophorus | chryson | (Batsch.: Fr.) Fr | Goldzahn-Schneckling |
| 2 | Hygrophorus | discoideus | (Pers.: Fr.) Fr. | Braunscheibiger Schneckling |
| 2 | Hygrophorus | eburneus | (Bull.: Fr.) Fr. | Elfenbein-Schneckling |
| 2 | Hygrophorus | mesotephrus | Berk. & Br. | Olivgrauer Schneckling |
| 2 | Hygrophorus | pudorinus | (Fr.) Fr. | Orange-Schneckling |
| 2 | Hypholoma | fasciculare | (Huds.:Fr.) Kumm. | Grünblättriger Schwefelkopf |
| 2 | Hypholoma | sublateritium | (Schäff.: Fr.) Kumm. | Ziegelroter Schwefelkopf |
| 2 | Inocybe | corydalina | Quél. | Grünbuckliger Risspilz |
| 2 | Inocybe | fraudans | (Britz.) Sacc. | Birnen-Risspilz |
| 2 | Inocybe | geophylla | (Sow.: Fr.) Kumm. | Erdblättriger Risspilz |
| 2 | Inocybe | geophylla var. lilacina | | (Peck.) Gill. Lilastieliger Risspilz |
| 2 | Inocybe | mixtilis | (Britz.) Sacc. | Gerandetknolliger Risspilz |

| | | | | |
|---|-------------------|------------------------|--------------------------------|--------------------------------|
| 2 | Inocybe | whitei | (Berk. et Br.) Sacc. | Weissrosa Risspilz |
| 2 | Kuehneromyces | mutabilis | (Scopp.: Fr.) Sg. & Sm. | Gemeines Stockschwämmchen |
| 2 | Laccaria | amethystea | (Bull.) Murill | Violetter Lacktrichterling |
| 2 | Laccaria | laccata | (Scop.: Fr.) Berk. & Br. | Rötlicher Lacktrichterling |
| 2 | Lacrymaria | lacrymabunda | (Bull.: Fr.) Pat. | Tränender Samumpilz |
| 2 | Lentinus | adhaerens | (Alb. et Schw.: Fr.) Fr. | Harziger Sägeblättling |
| 2 | Lentinus | torulosus | (Pers.: Fr.) Lloyd | Laubholz-Knäueling |
| 2 | Lepiota | cristata | (Bolton.: Fr.) Kummer | Stink-Schirmling |
| 2 | Lepista | glaucocana | (Bres.) Sing. | Blassblauer Rötelritterling |
| 2 | Lyophyllum | connatum | (Schum.: Fr.) Sing. | Weisser Büschelrasling |
| 2 | Lyophyllum | decastes | (Fr.: Fr.) Singer | Brauner Büschelrasling |
| 2 | Lyophyllum | deliberatum | (Britz.) Kreisel | Rautensporiger Raseling |
| 2 | Lyophyllum | fumosum | (Pers.: Fr.) Ort. | Hellbrauner Büschelrasling |
| 2 | Macrolepiota | procera | (Scop.: Fr.) Sg. | Parasol |
| 2 | Macrolepiota | rhacodes var. hort. | (Vittad.) Singer | Safranschirmling, Gartenform |
| 2 | Megacollybia | platyphylla | (Pers.: Fr.) Kotlaba et Pouzar | Gemeines Breitblatt |
| 2 | Melanoleuca | gramminicola | (Vel.) Kühn. & Mre. | Kleiner Gras-Weichritterling |
| 2 | Mycena | crocata | (Schrad.: Fr.) Kumm. | Safranmilchender Helmling |
| 2 | Mycena | epipterygia | (Scop.: Fr.) Gray | Dehnbarer Helmling |
| 2 | Mycena | galericulata | (Scop.:Fr.) Gray | Rosablättriger Helmling |
| 2 | Mycena | pura | (Pers.: Fr.) Kumm. | Rettich-Helmling |
| 2 | Mycena | rosea | (Bull.) Gramberg | Rosa-Rettichhelmling |
| 2 | Mycena | zephyrus | (Fr.: Fr.) Kumm. | Rostfleckiger Helmling |
| 2 | Panaeolus | papilionaceus | (Bull.: Fr.) Quéf. | Behangener Düngerling |
| 2 | Pholiota | alnicola | (Fr.) Sing. | Erlen-Schüppling |
| 2 | Pholiota | squarrosa | (Pers.: Fr.) Kumm. | Sparriger Schüppling |
| 2 | Pholiota | tuberculosa | (Schäff.: Fr.) | Rötender Schüppling |
| 2 | Pleurotus | pulmonarius | (Fr.) Quéf. | Lungen-Seitling |
| 2 | Pluteus | cervinus | (Schäff.) P. Kumm. | Rehbrauner Dachpilz |
| 2 | Pluteus | leonius | (Schäff.: Fr.) Kumm. | Löwengelber Dachpilz |
| 2 | Psathyrella | multipedata | (Peck) Sm. | Büscheliger Faserling |
| 2 | Psathyrella | piluliformis | (Bull.: Fr.) Ort. | Wässriger Faserling |
| 2 | Pseudoclitocybe | cyathiformis | (Bull.) Sing. | Kaffebrauner Gabeltrichterling |
| 2 | Pseudocraterellus | (Pers.: Fr.) Rauschert | undulatus | Krauser Leistling |
| 2 | Rhodocollybia | butyracea | (Bull.:Fr.) Lenn. | Butter Rosasporrübling |

| | | | | |
|---|----------------|---------------|-------------------------|-----------------------------------|
| 2 | Rhodocollybia | maculata | (Alb. et Schw. Fr.) | Gefleckter Rbling |
| 2 | Rhodocybe | popinalis | (Fr.) Sing. | Rauchgrauer Tellerling |
| 2 | Rozites | caperatus | (Pers.: Fr.) P. Karst. | Zigeunerpilz |
| 2 | Stropharia | caerulea | Kreisel | Blauer Truschling |
| 2 | Tricholoma | acerbum | (Bull.: Fr.) Qul. | Gerippter Ritterling |
| 2 | Tricholoma | atrosquamosum | (Chev.) Sacc. | Schwarzschuppiger Ritterling |
| 2 | Tricholoma | basirubens | Bon | Rosafssiger Ritterling |
| 2 | Tricholoma | boudieri | (Barla) Barla | Boudiers Ritterling |
| 2 | Tricholoma | bufonium | (Pers.: Fr.) Kumm. | Purpurbrauner Schwefel-Ritterling |
| 2 | Tricholoma | columbetta | (Fr.) Kumm. | Seidiger Ritterling |
| 2 | Tricholoma | imbricatum | (Fr.: Fr.) Kumm. | Feinschuppiger Ritterling |
| 2 | Tricholoma | inamoenum | (Fr.) Qul. | Lstiger Ritterling |
| 2 | Tricholoma | lascivum | (Fr.) Gill. ss. Lge. | Unverschmter Ritterling |
| 2 | Tricholoma | orirubens | Qul. | Rtender Ritterling |
| 2 | Tricholoma | saponaceum | (Fr.) Kumm. | Seifen-Ritterling |
| 2 | Tricholoma | scalpturatum | (Fr.) Qul. | Gilbender Erd-Ritterlig |
| 2 | Tricholoma | sciodes | (Secr.) Martin | Schrflicher Ritterling |
| 2 | Tricholoma | sulfureum | (Bull.: Fr.) Kumm. | Schwefel-Ritterling |
| 2 | Tricholoma | ustale | (Fr.: Fr.) Kumm. | Brandiger Ritterling |
| 2 | Tricholoma | vaccinum | (Pers.: Fr.) Kumm. | Zottiger Ritterling |
| 2 | Tricholoma | virgatum | (Fr.: Fr.) Kumm. | Brennender Ritterling |
| 2 | Tricholomopsis | rutilans | (Schaeff.: Fr.) Singer | Purpurflziger Holzritterling |
| 2 | Volvariella | gloiocephala | (DC.: Fr.) Boek. & End. | Grosser Scheidling |
| 3 | Lactarius | blennius | (Fr.: Fr.) Fr. | Graugrner Milchling |
| 3 | Lactarius | deliciosus | (L.): Fr.) Gray | Edelreizker |
| 3 | Lactarius | deterimus | Grger | Fichtenreizker |
| 3 | Lactarius | fulvissimus | Rom. i. Khn. & Rom. | Orangefuchsiger Milchling |
| 3 | Lactarius | helvus | (Fr.: Fr.) Fr. | Maggipilz |
| 3 | Lactarius | intermedius | (Krombh.) Cke. | Grubiger Weisstannenmilchling |
| 3 | Lactarius | luridus | (Pers.: Fr.) Gray | Gewhnlicher Violettmilchling |
| 3 | Lactarius | pallidus | (Pers.: Fr.) Fr. | Falber Milchling |
| 3 | Lactarius | picinus | Fr. | Pechschwarzer Milchling |
| 3 | Lactarius | piperatus | (L. Fr.) Gray | Pfeffermilchling |
| 3 | Lactarius | pubescens | (Schrad.) Fries | Flaumiger Milchling |
| 3 | Lactarius | pyrogalus | (Bull.: Fr.) Fr. | Scharfer Hasel-Milchling |

| | | | | |
|---|--------------|-----------------|-------------------------|--------------------------------------|
| 3 | Lactarius | quietus | (Fr.) Fr. | Eichenmilchling |
| 3 | Lactarius | salmonicolor | Helm & Lecl. | Lachsreizker |
| 3 | Lactarius | sanguifluus | (Paul) Fr. | Blutreizker |
| 3 | Lactarius | scoticus | Berk.& Broome | Flaumiger Moor-Milchling |
| 3 | Lactarius | semisanguifluus | Helm & Lecl. | Spangrün-weinroter Kiefernreizker |
| 3 | Lactarius | subdulcis | (Bull.: Fr.) Gray | Süsslicher Buchenmilchling |
| 3 | Lactarius | tabidus | Fr. (non ss. Boud.Neuh) | Flattermilchling |
| 3 | Lactarius | turpis | (Weinm.) Fr. | Olivbrauner Milchling |
| 3 | Lactarius | uvidus | (Fr.) Fr. | Klebrig-schleimiger Violettmilchling |
| 3 | Lactarius | vellerus | (Fr.) Fr. | Wolliger Milchling |
| 3 | Lactarius | vietus | (Fr.) Fr. | Grünfleckender Milchling |
| 3 | Lactarius | volemus | (Fr.: Fr.) Fr. | Brätling |
| 3 | Russula | badia | Quél. | Zedernholztäubling |
| 3 | Russula | caerulea | (Pers.: Fr.) | Buckeltäubling |
| 3 | Russula | emetica | (Schäff.: Fr.) Gray | Kirschroter Speitäubling |
| 3 | Russula | faginea | Romagn. | Buchen-Heringstäubling |
| 3 | Russula | fellea | (Fr.: Fr.) Fr. | Gallentäubling |
| 3 | Russula | integra | Britzelmayr | Braunroter Ledertäubling |
| 3 | Russula | nigricans | (Bull.) Fr. | Dickblättriger Schwärztäubling |
| 3 | Russula | ochroleuca | (Pers.: Fr.) | Ockertäubling |
| 3 | Russula | olivacea | (Schäf.) Fr. | Rotstieliger Ledertäubling |
| 3 | Russula | queletii | Fr. | Stachelbeer-Täubling |
| 3 | Russula | raoultii | Quél. | Blassgeber Täubling |
| 3 | Russula | turci | Bres. | Jodoformtäubling |
| 3 | Russula | velutipes | Velenovsky | Rosa-Täubling |
| 3 | Russula | vesca | Fr. | Fleischroter Speisetäubling |
| 3 | Russula | violeipes | Quélet | Violetstieliger Brätlingstäubling |
| 3 | Russula | amoena | Quélet | Samt-Täubling |
| 4 | Albatrellus | pes-caprae | (Pers.) Pouz. | Ziegenfussporling |
| 4 | Anthrobia | serialis | (Fr.) Donk | Reihige Tramete |
| 4 | Auriscalpium | vulgare | Gray | Ohrlöffel-Stacheling |
| 4 | Bjerkandera | adusta | (Willd.: Fr.) Karst. | Angebrannter Rauchporling |
| 4 | Cantharellus | auroa | (Batsch) Kuyp. | Duftender Gabeling, Goldfüsschen |
| 4 | Cantharellus | cibarius | Fr. | Eierschwamm |
| 4 | Cantharellus | cinereus | Pers. ex Fr. | Grauer Leistling |

| | | | | |
|---|------------------------|----------------------------------|--------------------------------|--------------------------------|
| 4 | <i>Cantharellus</i> | <i>friesii</i> | Quél. | Fries'scher Pfifferling |
| 4 | <i>Cantharellus</i> | <i>melanoxeros</i> | Desm. | Gelbvioletter Pfifferling |
| 4 | <i>Cantharellus</i> | <i>tubaeformis</i> | Fr. | Durchbohrter Leistling |
| 4 | <i>Ceriporia</i> | <i>excelsa</i> | (Lund.) Parm. | Rosaroter Wachsporing |
| 4 | <i>Cerrena</i> | <i>unicolor</i> | (Bulliard: Fr.) Murrill | Aschgrauer Langporenpilz |
| 4 | <i>Christinia</i> | <i>gallica</i> | (Pilát) Jül. | Gallischer Körnchenpilz |
| 4 | <i>Clavariadelphus</i> | <i>pistilaris</i> | (Fr.) Donk | Herkuleskeule |
| 4 | <i>Clavariadelphus</i> | <i>truncatus</i> | (Quél.) Donk | Abgestutzte Herkuleskeule |
| 4 | <i>Clavulina</i> | <i>cristata</i> | (Holmskj.: Fr.) Schröt. | Kammförmige Koralle |
| 4 | <i>Clavulina</i> | <i>rugosa</i> | (Bull.: Fr.) Schröt. | Runzlige Koralle |
| 4 | <i>Coriolopsis</i> | <i>gallica</i> | (Fr.) Ryv. | Braune Borstentramete |
| 4 | <i>Craterellus</i> | <i>cornucopioides</i> | Pers. | Totentrompete |
| 4 | <i>Daedalea</i> | <i>quercina</i> | (L. ex Fr.) | Eichenwirrling |
| 4 | <i>Daedaleopsis</i> | <i>confragosa</i> | (Bolt.: Fr.) Schröt. s. str. | Rötende Tramete |
| 4 | <i>Daedaleopsis</i> | <i>tricolor</i> | (Pers.) Bond. & Sing. | Purpurrote Tramete |
| 4 | <i>Datronia</i> | <i>mollis</i> | (Sommerf.: Fr.) Donk | Weicher Resupinatporling |
| 4 | <i>Dichomitus</i> | <i>campestris</i> | (Quél.) Dom. & Orl. | Haselporing |
| 4 | <i>Fomes</i> | <i>fomentarius</i> | (L.: Fr.) Fr. | Echter Zunderschwamm |
| 4 | <i>Fomitopsis</i> | <i>officinalis</i> | (Villars: Fr.) Bond. et Sing. | Lärchen-Baumschwamm |
| 4 | <i>Fomitopsis</i> | <i>pinicola</i> | (Fr.) Karst. | Rotbrauner Baumschwamm |
| 4 | <i>Fomitopsis</i> | <i>rosea</i> | (Albertini et Schw.: Fr.) Kar. | Rosenroter Baumschwamm |
| 4 | <i>Ganoderma</i> | <i>adpersum</i> | (Schulz.) Donk | Wulstiger Lackporling |
| 4 | <i>Ganoderma</i> | <i>carnosum</i> | Pat. | Dunkler Lackporling |
| 4 | <i>Ganoderma</i> | <i>lipsiense</i> | (Batsch.: Pers.) Atkinson | Flacher Lackporling |
| 4 | <i>Ganoderma</i> | <i>pfeifferi</i> | Bresadola | Kupferroter Lackporling |
| 4 | <i>Gloeophyllum</i> | <i>odoratum</i> | (Wulf.: Fr.) Imyzeke | Fencheltramete |
| 4 | <i>Hapalopilus</i> | <i>rutilans</i> | (Pers.: Fr.) Karst. | Zimtfarbener Weichporling |
| 4 | <i>Heterobasidion</i> | <i>annosum</i> | (Fr.) Bref. | Wurzelschwamm |
| 4 | <i>Hydnellum</i> | <i>geogenium</i> | (Fr.) Banker | Gelber Korkstacheling |
| 4 | <i>Hydnum</i> | <i>repandum</i> | L.: Fr. | Semmel-Stoppelpilz |
| 4 | <i>Hydnum</i> | <i>repandum</i> var. <i>ruf.</i> | (Fr.) Barla | Rotgelber Stoppelpilz |
| 4 | <i>Hymenochaeta</i> | <i>rubiginosa</i> | (Dicks.: Fr.) Lévé. | Rotbrauner Borstenscheibling |
| 4 | <i>Hymenochaeta</i> | <i>tabacina</i> | (Sow.: Fr.) Lévé. | Tabakbrauner Borstenscheibling |
| 4 | <i>Inonotus</i> | <i>triqueter</i> | (Fr.) Karsten | Kiefern-Schillerporling |
| 4 | <i>Ischnoderma</i> | <i>benzoinum</i> | (Wahl.: Fr.) Karst. | Schwarzgebänderter Harzporling |

| | | | | |
|---|---------------|---------------|-----------------------------|---------------------------------|
| 4 | Ischnoderma | trogii | (Fr.) Donk | Gestielter Tannen-Harzporling |
| 4 | Lenzites | warnieri | Dur. & Mont. | Pappelblättling |
| 4 | Lenzites | betulina | (L. ex Fr.) Fr. | Birkenblättling |
| 4 | Lindtneria | flava | Parm. | Gelbe Lindtnerie |
| 4 | Lopharia | spadicea | (Pers.: Fr.) Boidin | Russbrauner Schichtpilz |
| 4 | Merulius | tremellosus | Fr. | Gallertfleischiger Fältling |
| 4 | Oligoporus | caesius | (Schrad.: Fr.) Gilb. & Ryv. | Blauer Saftpörling |
| 4 | Oligoporus | populinus | (Schum.: Fr.) Donk | Treppenförmiger Scharfpörling |
| 4 | Oligoporus | ptychogaster | (Ludwig) Falck | Bauchpilz-Mehlstaubporling |
| 4 | Oligoporus | stipticus | (Pers.: Fr.) Gilb. & Ryv. | Bitterer Saftpörling |
| 4 | Oxyporus | populinus | (Schum.:Fr.) Donk | Treppenförmiger Steiförling |
| 4 | Phellinus | conchatus | (Pers.: Fr.) Quél. | Muschelförmiger Feuerschwamm |
| 4 | Phellinus | ferruginosus | (Schrad.: Fr.) Pat. | Rostbrauner Feuerschwamm |
| 4 | Phellinus | hartigii | (All. & Schn.) Bond. | Tannen-Feuerschwamm |
| 4 | Phellinus | tremulae | (Bond.) Bond. & Boriss. | Espen-Feuerschwamm |
| 4 | Phellinus | trivialis | (Bres.) Kreisel | Weiden-Feuerschwamm |
| 4 | Phiptoporus | betulinus | (Bull.: Fr.) Karst. | Birkenporling |
| 4 | Phylloporia | ribis | (Schumacher: Fr.) Ryvarden | Beeren Strauchporling |
| 4 | Polyporus | badius | (Pers.: Gray) v. Schw. | Kastanienbrauern Porling |
| 4 | Polyporus | tuberaster | (Jacq.: Pers.) Fr. | Sklerotien-Porling |
| 4 | Pycnoporellus | fulgens | (Fr.) Donk | Leuchtender Weichporling |
| 4 | Pycnoporus | cinnabarinus | (Jacq.: Fr.) Karst. | Zinnoberrote Tramete |
| 4 | Ramaria | sanguinea | (Pers.: ex Secr.) Quél. | Blutrotfleckende Koralle |
| 4 | Ramaria | stricta | (Pers.: Fr.) Quél. s. str. | Steife Koralle |
| 4 | Sarcodon | imbricatus | (L.: Fr.) Karst. | Habichtsstacheling |
| 4 | Serpula | himatoides | (Fr.) Karst. | Wilder Hausschwamm |
| 4 | Skeletocutis | lenis | (Karst.) Niemelä | Weicher Knorpelpörling |
| 4 | Spongipellis | pachydon | (Pers.) Kotl. & Pouz. | Breitstacheliger Schwammpörling |
| 4 | Stecchernium | fimbriatum | (Pers.: Fr.) Erik. | Gefranster Resupinatstacheling |
| 4 | Stereum | hirsutum | (Willd.: Fr.) S.F. Gray | Zottiger Schichtpilz |
| 4 | Stereum | subtomentosum | Pouzar | Samtiger Schichtpilz |
| 4 | Thelephora | palmata | Scop.: Fr. | Stinkender Warzenpilz |
| 4 | Thelephora | penicillata | Pers.: Fr. | Pinsel-Warzenpilz |
| 4 | Thelephora | terrestris | (Ehrhart ex Wilidenov | Fächerförmiger Erdwarzenpilz |
| 4 | Trametes | gibbosa | (Pers.: Fr.) Fr. | Buckel-Tramete |

| | | | | |
|---|---------------|-----------------|-------------------------------|-------------------------------|
| 4 | Trametes | hirsuta | (Wulf.: Fr.) Pilát | Striegelige Tramete |
| 4 | Trametes | pubescens | (Schum.: Fr.) Pilát | Samtige Tramete |
| 4 | Trametes | versicolor | (L.: Fr.) Pilát | Schmetterlings-Tramete |
| 4 | Trichaptum | abietinum | (Fr.) Ryv. | Tannentramete |
| 4 | Tylospora | fibrillosa | (Burt) Donk | Faseriger Wurzelsporling |
| 5 | Anthrhus | archeri | (Berk.) E. Fischer | Tintenfischpilz |
| 5 | Cyathus | striatus | (Huds.) ex Pers. | Striegeliger Teuerling |
| 5 | Geastrum | fimbriatum | Fries | Gewimperter Erdstern |
| 5 | Geastrum | sessile | (Sow.) Pouz. | Gewimperter Erdstern |
| 5 | Lycoperdon | perlatum | Pers.: Pers. | Flaschen-Stäubling |
| 5 | Lycoperdon | pyriforme | Schäff.: Pers. | Birnen-Stäubling |
| 5 | Lycoperdon | umbrinum | Pers.: Pers. | Brauner Stäubling |
| 5 | Rhizopogon | luteolus | Fr. non Tul. | Gelbliche Wurzeltrüffel |
| 5 | Scleroderma | citrinum | Pers. | Dickschaliger Kartoffelbovist |
| 5 | Scleroderma | verrucosum | (Bull.: Pers.) Pers. | Dünnschaliger Kartoffelbovist |
| 5 | Vascellum | pratense | Pers.: Pers.) Kreisel | Wiesen-Stäubling |
| 6 | Sebacina | incrustans | (Pers.:Fr.) Tul. | Erd-Wachskruste |
| 7 | Bisporella | citrina | (Batsch ex Fr.) Korf & Carp. | Zitronengelbes Holzbecherchen |
| 7 | Cordyceps | ophioglossoides | (Erh. ex Fr.) Link | Zungen-Kernkeule |
| 7 | Daldinia | concentrica | (Bolt. ex Fr.) Ces. & de Not. | Kohliger Kugelpilz |
| 7 | Dasyscyphus | virgineus | S.F. Gray | Weisses Haarbecherchen |
| 7 | Diatrypella | favacea | (Fr. : Fr.) Ces. & De Not. | |
| 7 | Helvella | crispa | (Bull. ex St. Aman) Boud. | Herbstlorchel |
| 7 | Helvella | elastica | Boud. | Elastische Lorchel |
| 7 | Hypoxyton | fuscum | (Pers. ex Fr.) Kickx | Rotbraune Kohlenbeere |
| 7 | Hypoxyton | fragiforme | (Fr.) Fr. | Rötliche Kohlenbeere |
| 7 | Otidea | concinna | (L.: Fr.) Fuckel | Zitronengelber Öhrling |
| 7 | Otidea | onotica | (Pers.) Fuck. | Eselsohr |
| 7 | Peziza | vesiculosa | Pers. | Blasiger Becherling |
| 7 | Phaeohelotium | umbilicatum | (Le Call) Denis | Weisssporiger Nabelbecherling |
| 7 | Xylaria | digitata | (L.) Gréville | Finger Holzkeule |
| 7 | Xylaria | longipes | (Pers. ex Mér.) Grev. | Langstielige Ahorn-Holzkeule |

Legende:

- 1 = Röhrlinge
- 2 = Lamellenpilze
- 3 = Sprödblättler

- 4 = Nichtblättermilze
- 5 = Bauchpilze
- 6 = Gallertpilze
- 7 = Schlauchpilze

Herbstbummel 2014



Sonntag, 12. Oktober 2014
Besammlung 13.00 Uhr auf dem
Parkplatz Rest. Kreuz Metzleren



Rotburg bei Metzleren

Foto: Kurt Minder

Sein Blick verpasst nichts

Die Erfahrung und sein grosses Wissen helfen Bernard in den Verstecken des Waldes auch bei ungünstigen Verhältnissen doch noch Pilze zu finden.



Foto: Kurt Minder

Thomas und Andy

Thomas (im Vordergrund) bekannt als guter Botaniker ist auch noch ein Spezialist von Schlauch-, Schleim- und Rostpilzen, aber auch von Mehltau. Hier erklärt er Andi von Arten, die man auf Blättern und anderm Substat finden kann.



Foto: Kurt Minder

Wo geht der Weg weiter?

Nach einem kleinen Aufstieg erklärte uns der Exkursionsleiter nach einem kleinen Rast den Weg, wo die Exkursion weitergeht. An dieser Stelle richtet sich unser Dank an Rigo für die gute Organisation und die interessante Exkursionswahl.



Foto: Kurt Minder

Stereum rugosum Runzlinger Schichtpilz

Fruchtkörper resupinat, mit mehreren cm Ausdehnung. Bei verschiedenen, berindeten und unberindeten Laubbäumen. Sporen 6-9x3,5-4,5 µm. Hyphensystem dimitisch. Septen ohne Schnallen. Mit saftführenden Endhyphen. Die ähnliche *Stereum sanguinolentum* bildet kleine Hüte und hat kleinere Sporen.



Foto: Kurt Minder

Merulius tremellosus Gallertfleischiger Fältling...

bildet Hüte von mehreren cm Länge. Oberseite haarig-striegelig, Unterseite faltig. Hyphensystem monomitisch, mit Schnallen. Sp. $4 \times 1 \mu\text{m}$. An morschem Holz von Laub- und Nadelbäumen.



Foto: Kurt Minder

Volvariella caesiotincta

Blaugrauetöner Scheidling

Hut bis 50 mm, fein radialfaserig.
Stielbasis mit einer 3-4-lappigen
Scheide. Sporenpulver rosabraun.
Sp. 5-7,5x3-4,5 μm , dickwandig.
Septen ohne Schnallen. Auf morschen Strünken.



Fometopsis pinicola

Rotrandiger Baumschwamm

Hüte bis über 200 mm, sitzend.
Poren rundlich, 3-4 pro mm.
Fruchtschicht cremefarben. Sp.
6-8x3-4,5 µm. Hyphensystem tri-
mitisch, hyalin, Septen mit Schnal-
len. Bei Laub- und Nadelbäumen.
Er unterscheidet sich vom Zunderschwamm durch die helle Fruchtschicht und im jungen Zustand durch den rötlichen Hutrand.



Foto: Kurt Minder

Psathyrella conopilus

Steifstieliger Kegelhut-Faserling

Hut bis 35 mm, stark hygrophan.
Stiel bis 140 mm. Sp. 12-17x6,5-9 µm, mit Keimporus. HDS aus rundlichen Zellen und dazwischen vereinzelt lange, braune Haare (Setae). Der lange Stiel und die Setae kennzeichnen diesen am Boden, meisten in Verbindung mit Holz wachsenden Pilz gut.



Foto: Kurt Minder

Coprinus comatus

Schopf-Tintling

Ein Pilz, der bis 150 mm hoch werden kann. Die Lamellen sind grau und werden bald schwarz. Sp. 9,5-12x6-8 μ m, mit zentralem Keimporus, Spp. schwarz. Meist gesellig inn- und ausserhalb von Wäldern. Essbar wenn das Fleisch noch weiss ist.



Geastrum triplex Halskrausen-Erdstern

Fruchtkörper bis 100 mm, bestehend aus einer Exo- und Endoperidie. Die Exoperidie (aussen) reißt in 5-6 Lappen auf. Beim Aufschirmen reißt die innere Schicht der Exoperidie auf. Sp. 4-5,5 µm, schwach warzig, ohne Stiel. Capillitium dickwandig, ohne Septen, bräunlich bei Reife.



Foto: Kurt Minder

Der Pilztisch

Zum Abschluss der Exkursion ist es Tradition, die Pilze noch zu bestimmen, soweit dies ohne Mikroskop möglich ist. Trotz nicht optimaler Bedingungen konnten wir doch über 70 Arten finden.



Foto: Kurt Minder

Unsere belgischen Gäste ...

Freunde von Bernard aus Belgien,
am Pilztisch.



Foto: Kurt Minder

Der Tisch ist gedeckt

Der Anblick des gedeckten Tisches verriet eine gemütliche Atmosphäre im Restaurant Kreuz in Metzelen.



Foto: Kurt Minder

Das wohlverdiente Essen

Das Menu Salat oder Suppe und als Hauptgang Pouletbrüstli oder Cordonbleu und zum Nachtisch gebrannte Crème oder Zwetschgensorbet erfreute jeden Gaumen. Herzlichen Dank Stefan Schaffter und Veronika Meier.



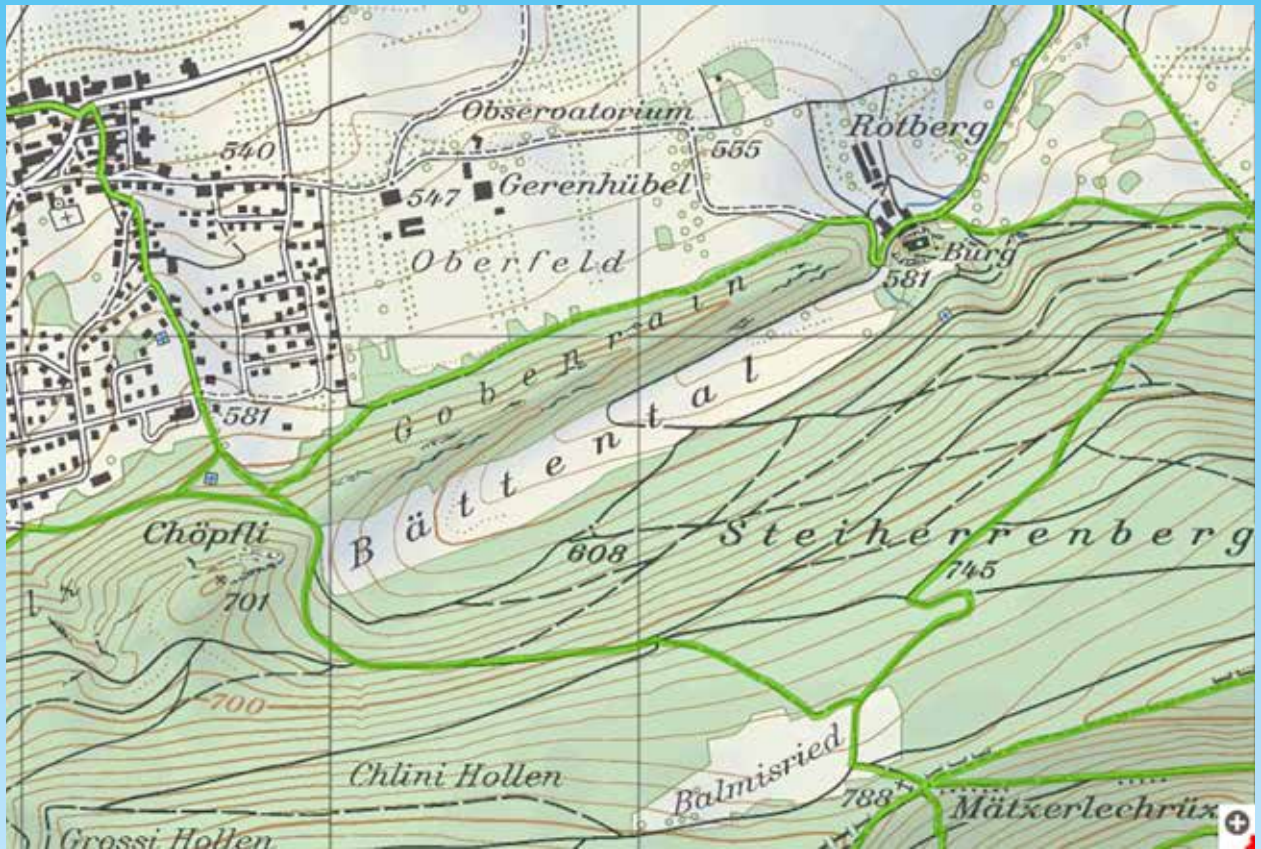
Foto: Kurt Minder

| | Gattung | Art | Autor | Name deutsch |
|---|-------------|-----------------|------------------------|------------------------------------|
| 1 | Boletus | radicans | Pers.: Fr. | Bitter-Röhrling |
| 1 | Boletus | satanas | Lenz | Satansröhrling |
| 1 | Xerocomus | rubellus | Krombholz) Quélet | Blutroter Filzröhrling |
| 2 | Armillaria | mellea | (Val.: Fr.) Kummer | Honiggelber Hallimasch |
| 2 | Clitocybe | fragrans | (With.) Kumm. | Dufttrichterling |
| 2 | Clitocybe | geotropa | (DC. & Lam) Quél. | Mönchskopf |
| 2 | Clitocybe | metachroa | (Fr.) Kumm. | Staubfüssiger Trichterling |
| 2 | Clitocybe | nebularis | (Batsch. Fries) Kummer | Nebelgrauer Trichterling |
| 2 | Clitocybe | phaeophthalma | (Pers.) Kp. | Ranziger Trichterling |
| 2 | Clitopilus | prunulus | (Scop. Fr.) Kumm. | Mehlräsling |
| 2 | Coprinus | comatus | (Müll.: Fr.) Pers. | Schopf-Tintling |
| 2 | Coprinus | lagopus | (Fr.) Fr. | Hasenpfote |
| 2 | Coprinus | micaceus | (Bull.: Fr.) Fr. | Glimmertintling |
| 2 | Cortinarius | calochrous | Fr. | Amethystblättriger Klumpfuss |
| 2 | Cortinarius | eburneus | (Vel.) Hry./Bon | Elfenbein-Schleimfuss |
| 2 | Cortinarius | nanceiensis | Mr. | Gelbflockiger Schleimkopf |
| 2 | Cortinarius | olidus | Lge. | Gelbgegürtelter Schleimkopf |
| 2 | Cortinarius | collinitus | (Sowerby: Fr.) Gray | Blaustiel-Schleimfuss |
| 2 | Crepidotus | mollis | (Schäff. L Fr.) Staude | Gallertfleischiges Stummelfüsschen |
| 2 | Crepidotus | variabilis | (Pers.: Fr.) Kummer | Gemeines Stummelfüsschen |
| 2 | Gymnopilus | penetrans | (Pers.: Fr.) Murrill | Geflecktblättriger Flämmling |
| 2 | Gymnopus | hariolorum | (Bull.: Fr.) Quél. | Striegeliger Rübling |
| 2 | Gymnopus | peronata | (Bolt.: Fr.) Kumm. | Brennender Rübling |
| 2 | Hebeloma | birrum | Fr. ss. Mos. | Spindelfüssiger Fälbling |
| 2 | Hebeloma | crustuliniforme | (Bull.: Fr.) Quél. | Tongrauer Fälbling |
| 2 | Hebeloma | senescens | (Batsch) Berk. | Bräunender Fälbling |
| 2 | Hebeloma | sinapizans | (Paul.: Fr.) Gill. | Rettich-Fälbling |
| 2 | Hebeloma | sordescens | Vesterholt | Schwarzknolliger Fälbling |
| 2 | Hebeloma | truncatum | (Fr.) Kumm. | Kakao-Fälbling |
| 2 | Hygrocybe | psittacina | (Schäff.: Fr.) Wünsche | Papageigrüner Saftling |
| 2 | Hygrophorus | chrysodon | (Batsch.: Fr.) Fr | Goldzahn-Schneckling |
| 2 | Inocybe | geophylla | (Sow.: Fr.) Kumm. | Erdblättriger Risspilz |

| | | | | |
|---|---------------|--------------------|------------------------------|--------------------------------------|
| 2 | Lepiota | cristata | (Bolton.: Fr.) Kummer | Stink-Schirmling |
| 2 | Lepista | flaccida | (Sowerby Fries) Patouillard | Fuchsiger Rötelritterling |
| 2 | Lepista | glaucozana | (Bres.) Sing. | Blassblauer Rötelritterling |
| 2 | Macrolepiota | rachodes | (Vitt.) Vellinga | Safranriesenschirmling |
| 2 | Marasmiellus | ramealis | (Bull.: Fr.) Sing. | Ästschenschwindling |
| 2 | Marasmius | alliaceus | (Jacq.: Fr.) Fr. | Langstieliger Knoblauchschwinding |
| 2 | Marasmius | bulliardii | Quél. | Nadelstreu-Käsepilzchen |
| 2 | Marasmius | rotula | (Scop.: Fr.) Fr. | Halsbandschwinding |
| 2 | Mycena | crocata | (Schrad.: Fr.) Kumm. | Safranmilchender Helmling |
| 2 | Mycena | pelianthina | (Fr.: Fr.) Quél. | Schwarzgezählter Helmling |
| 2 | Mycena | pura | (Pers.: Fr.) Kumm. | Rettich-Helmling |
| 2 | Mycena | rosea | (Bull.) Gramberg | Rosa-Rettichhelmling |
| 2 | Mycena | zephyrus | (Fr.: Fr.) Kumm. | Rostfleckiger Helmling |
| 2 | Panellus | stypticus | (Bull.: Fr.) P.Karst. | Bitterer Muschelseitling |
| 2 | Pluteus | salicinus | (Pers.: Fr.) Kumm. | Grauer Dachpilz |
| 2 | Psathyrella | conopilus | (Fr.: Fr.) Pears. & Dennis | Huthaarfaserling |
| 2 | Volvariella | caesiotincta | Orton | Blaugrauer Scheidling |
| 3 | Lactarius | azonites | (Bull.) Fr. | Rauchfarbener Rosamilchling |
| 3 | Lactarius | deterimus | Gröger | Fichtenreizker |
| 3 | Lactarius | pallidus | (Pers.: Fr.) Fr. | Falber Milchling |
| 3 | Lactarius | uvidus | (Fr.) Fr. | Klebrig-schleimiger Violettmilchling |
| 3 | Russula | cyanoxantha | | Frauentäubling |
| 3 | Russula | raoultii | Quél. | Blassgeber Täubling |
| 4 | Albatrellus | confluens | (A. & S.: Fr.) Kotl. & Pouz. | Semmelporling |
| 4 | Clavulina | cinerea | (Bulliard Fr.) Schroeter | Grauer Keulenpilz |
| 4 | Hydnum | repandum | L.: Fr. | Semmel-Stoppelpilz |
| 4 | Hydnum | repandum var. ruf. | (Fr.) Barla | Rotgelber Stoppelpilz |
| 4 | Merulius | tremellosus | Fr. | Gallertfleischiger Fältling |
| 4 | Oligoporus | stipticus | (Pers.: Fr.) Gilb. & Ryv. | Bitterer Saftporling |
| 4 | Plicaturopsis | crispa | (Pers.: Fr.) Rea | Buchen-Aderzähling |
| 4 | Ramaria | stricta | (Pers.: Fr.) Quél. s. str. | Steife Koralle |
| 4 | Stereum | hirsutum | (Willd.: Fr.) S.F. Gray | Zottiger Schichtpilz |
| 4 | Stereum | rugosum | (Pers. ex Fr.) Fr. | Runzlicher Schichtpilz |
| 5 | Geastrum | triplex | Jungh. | Halskrausen-Erdstern |
| 5 | Geastrum | sessile | (Sow.) Pouz. | Gewimperter Erdstern |

| | | | | |
|---|------------|-------------|-------------------|--------------------------|
| 5 | Lycoperdon | echinatum | Pers.: Pers. | Igel-Stäubling |
| 5 | Lycoperdon | perlatum | Pers.: Pers. | Flaschen-Stäubling |
| 5 | Lycoperdon | pyriforme | Schäff.: Pers. | Birnen-Stäubling |
| 6 | Tremiscus | helveloides | (DC: Pers.) Donk | Roter Gallertrichterling |
| 7 | Hypoxylon | fragiforme | (Fr.) Fr. | Rötliche Kohlenbeere |
| 7 | Nectria | cinnabarina | (Tode ex Fr.) Fr. | Zinnoberroter Pustelpilz |
| 7 | Xylaria | hypoxylon | Nitschke | Geweihförmige Holzkeule |

Exkursionsgebiet rund um den Steiherrenberg



Der letzte Bestimmungsabend

Am letzten Bestimmungsabend vom 10. November war nochmals einiges los. Galt es doch 150 Pilzarten zu bestimmen. Mit diesem Datum wurde die Arbeit im Praktikumsraum für dieses Jahr abgeschlossen. Wir hoffen, dass das kommende Jahr wieder interessante Funde hervor bringt.



Artomyces pyxidatus

Becher-Koralle

Fruchtkörper auf morschem Laubholz, verzweigt, bis 13 cm hoch. Sp. 4-5x2-3 μm , fein warzig, amyloid, Hyphen mit Schnallen und Ölhyphen, mit Leptocystiden. Das wichtigste Merkmal sind die becherartigen Enden der Zweige. Pilz des Jahres 2015.



Foto: Markus Wilhelm

Gesamt-Pilzfundliste im Jahr 2014

| | Gattung | Art | Autor | Name deutsch |
|---|----------------|----------------------|-----------------------------|------------------------------|
| 1 | Boletinus | cavipes | (Klotzsch) Kalchbrenner | Hohlfuss-Schuppenröhrling |
| 1 | Boletus | aereus | Bull.: Fr. | Schwarzhütiger Steinpilz |
| 1 | Boletus | aestivalis | (Paulet) Fr. | Sommer-Steinpilz |
| 1 | Boletus | calopus | Pers.: Fr. | Schönfuss-Röhrling |
| 1 | Boletus | edulis | Bull.: Fr. | Steinpilz |
| 1 | Boletus | erythropus | (Fr.: Fr.) Pers. | Schusterpilz |
| 1 | Boletus | fechtneri | Velen. | Silber-Röhrling |
| 1 | Boletus | luridus | Schäffer: Fr. | Netzstieliger Hexen-Röhrling |
| 1 | Boletus | pulverlulentus | Opat. | Schwarzblauer Röhrling |
| 1 | Boletus | radicans | Pers.: Fr. | Bitter-Röhrling |
| 1 | Boletus | rubroanguineus | Walty ex Cheype | Falscher Satans-Röhrling |
| 1 | Boletus | satanas | Lenz | Satansröhrling |
| 1 | Chalciporus | piperatus | (Bull.: Fr.) Bat. | Pfeffer-Röhrling |
| 1 | Chroogomphus | rutilus | (Schaeff.: Fr.) O.K. Miller | Kupferroter Gelbfuss |
| 1 | Gomphidius | glutinosus | (Schäff.: Fr.) Fr. | Kuhmaul |
| 1 | Gomphidius | maculatus | Fries | Lärchen-Schmierling |
| 1 | Gomphidius | roseus | (Schäff.: Fr.) Karsten | Rosaroter Schmierling |
| 1 | Hygrophoropsis | aurantiaca | (Wulff.: Fr.) Maire | Falscher Pfifferling |
| 1 | Leccinum | aurantiacum | (Bull.) Gray | Espen-Rotkappe |
| 1 | Leccinum | carpini | (Schulz.) Mos. ex Reid | Hainbuchen-Rauhfuß |
| 1 | Leccinum | crocipodium | (Letellier) Walting | Gelbporiger Rauhfuß |
| 1 | Leccinum | duriusculum | (Schulz.) Sing. | Brauner Pappel-Rauhfuß |
| 1 | Leccinum | scabrum | (Bull.: Fr.) Gray | Birkenpilz |
| 1 | Leccinum | variicolor | Walting | Verschiedenfarbiger Rauhfuß |
| 1 | Leccinum | versipelle | (Fr.) Snell. | Birken-Rotkappe |
| 1 | Paxillus | filamentosus | Fr. | Erlen-Krempling |
| 1 | Paxillus | involutus | (Batsch: Fr.) Fr. | Kahler Krempling |
| 1 | Paxillus | atrotomentosus | (Batsch.: Fr.) Fr. | Samtfuß-Krempling |
| 1 | Pulveroboletus | gentilis | (Quél.) Pouzar | Goldporiger Röhrling |
| 1 | Strobilomyces | strobilaceus | (Scop.: Fr.) Berk. | Strubelkopfröhrling |
| 1 | Suillus | bovinus | (L.: Fr.) Rouss. | Kuhröhrling |
| 1 | Suillus | fluryi (=collinitus) | Huijism. | Ringloser Butterpilz |

| | | | | |
|---|-----------|--------------------------------|------------------------------|--|
| 1 | Suillus | granulatus | (L.: Fr.) Rouss. | Körnchenröhrling |
| 1 | Suillus | grevillei | (Klotzsch: Fr.) Sing. | Goldröhrling |
| 1 | Suillus | luteus | (L.: Fr.) Rouss. | Butterpilz |
| 1 | Suillus | placidus | (Bonord.) Singer | Elfenbein-Röhrling |
| 1 | Suillus | plorans | (Roll.) Kuntze | Zierben-Schmierröhrling |
| 1 | Suillus | tridentinus | (Bresad.) Singer | Rostroter Lärchenröhrling |
| 1 | Suillus | viscidus | (L.) Rouss. | Grauer Lärchenröhrling |
| 1 | Tylopilus | felleus | (Bull.: Fr.) Karst. | Gallenröhrling |
| 1 | Xerocomus | armeniacus | (Quél.) Quél. | Aprikosenfarbiger Filzröhrling |
| 1 | Xerocomus | badius | (Fr.) Kühn. ex Gilb. | Maronenröhrling |
| 1 | Xerocomus | chrysenteron | (Bull.) Quel. | Rotfuss-Röhrling |
| 1 | Xerocomus | communis | (Bulliard) Bon | Eichen-Filzröhrling |
| 1 | Xerocomus | parasiticus | (Bulliard: Fries) Quélet | Parasitischer Röhrling |
| 1 | Xerocomus | pruinatus | (Fr.) Quél. | Stattlicher Rotfuss-Röhrling |
| 1 | Xerocomus | rubellus | Krombholz) Quélet | Blutroter Filzröhrling |
| 1 | Xerocomus | subtomentosus | (L.: Fr.) Quél. | Ziegenlippe |
| 1 | Xerocomus | subtomentosus var. ferrugineus | | (L.: Fr.) Quél. Ziegenlippe (Varietät) |
| 2 | Agaricus | arvensis | Schäff.: Fr. | Schaf-Champignon |
| 2 | Agaricus | augustus | Fr. | Braunschuppiger Riesenegerling |
| 2 | Agaricus | benesii | (Pil.) Sing | Rötender Riesn-Egerling |
| 2 | Agaricus | bitorquis | (Quélet) Sacc. | Trottoir-Champignon |
| 2 | Agaricus | campester | Fr.: Fr. | Wiesen-Champignon |
| 2 | Agaricus | essettei | Bon | Schiefknolliger Anis-Champignon |
| 2 | Agaricus | impudicus | (Rea) Pilat | Stinkender Panther-Egerling |
| 2 | Agaricus | pseudopratensis | (Bohus) Wasser | Falscher Wiesenegerling |
| 2 | Agaricus | silvaticus | Schäff.: Fr. | Echter Wald-Champignon |
| 2 | Agaricus | silvaticus var.pallens | | Pilat grössere Sporen |
| 2 | Agaricus | silvicola | (Vittad.) Sacc. | Dünnfleischiger Anis-Egerling |
| 2 | Agaricus | urinascens (excell.) | (Moeller et Schäffer) Singer | Grosssporiger Anis-Egerling |
| 2 | Agaricus | xanthoderma | Genev. | Karbol-Egerling |
| 2 | Agrocybe | pediades | (Fr.: Fr.) Fayod. | Rauhstieliger Ackerling |
| 2 | Agrocybe | praecox | (Pers: Fr.) Fayod. | Voreilender Ackerling |
| 2 | Amanita | battarrae | (Boud.) Bon | Zweifarbiger Streifling |
| 2 | Amanita | beckeri | Huijsman | Braunhäutiger Scheidenstreifling |
| 2 | Amanita | ceciliae | Berkeley et Broome) Bas | Riesen-Streifling |

| | | | | |
|---|----------------------|---|---------------------------|----------------------------------|
| 2 | <i>Amanita</i> | <i>citrina</i> | (Schöff.) Pers. | Gelber Knollenblätterpilz |
| 2 | <i>Amanita</i> | <i>crocea</i> | (Quél. in Boud.) Sing. | Orangebrauner Scheidenstreifling |
| 2 | <i>Amanita</i> | <i>eliae</i> | Quél. | Kammrandiger Wulstling |
| 2 | <i>Amanita</i> | <i>fulva</i> | (Schff.) Fr. | Rotbrauer Streifling |
| 2 | <i>Amanita</i> | <i>junquillea</i> | Quélet | Narzissengelber Wulstling |
| 2 | <i>Amanita</i> | <i>mairei</i> | Foley | Silbergrauer Scheidenstreifling |
| 2 | <i>Amanita</i> | <i>pantherina</i> | (DC.: Fr.) Krombh. | Pantherpilz |
| 2 | <i>Amanita</i> | <i>phalloides</i> | (Fr.) Link | Grüner Knollenblätterpilz |
| 2 | <i>Amanita</i> | <i>porphyria</i> | Alb. & Schw.: Fr. | Porphyrbrauner Wulstling |
| 2 | <i>Amanita</i> | <i>rubescens</i> | (Pers.: Fr.) Gray | Perlpilz |
| 2 | <i>Amanita</i> | <i>rubescens</i> var. <i>annulosulfurea</i> | | Gillet Gelbberingter Perlpilz |
| 2 | <i>Amanita</i> | <i>strobiliformis</i> | (Paul.: Vitt.) Bertillon | Fransiger Wulstling |
| 2 | <i>Amanita</i> | <i>umbrinolutea</i> | Secr.: Gill.) Bat.) | Verfärbender Scheidenstreifling |
| 2 | <i>Amanita</i> | <i>vaginata</i> | (Bulliard: Fr.) Vittadini | Grauer Streifling |
| 2 | <i>Armillaria</i> | <i>borealis</i> | Marxm. & Korth. | Nordischer Hallimasch |
| 2 | <i>Armillaria</i> | <i>mellea</i> | (Val.: Fr.) Kummer | Honiggelber Hallimasch |
| 2 | <i>Arrhenia</i> | <i>lobata</i> | (Pers.: Fr.) Rech. | Stielloser Adermoosling |
| 2 | <i>Arrhenia</i> | <i>spathulata</i> | (Fr.) Readh. | Gezonter Adermoosling |
| 2 | <i>Bryoglossum</i> | <i>gracile</i> | (P. Karst.) Redh. | |
| 2 | <i>Calocybe</i> | <i>gambosa</i> | (Fr.) Donk | Mairitterling |
| 2 | <i>Camarophyllus</i> | <i>pratensis</i> | (Pers.: Fries) Kumm. | Wiesen-Ellerling |
| 2 | <i>Cantharellula</i> | <i>umbonata</i> | (Gmel.: Fr.) Sing. | Rötender Gabeling |
| 2 | <i>Chamaemyces</i> | <i>fracidus</i> | (Fr.) Donk | Fleckender Schmierschirmling |
| 2 | <i>Clitocybe</i> | <i>alexandri</i> | (Gill.) Gill. | Buchsblättriger Trichterling |
| 2 | <i>Clitocybe</i> | <i>cerussata</i> | (Fries) P. Kummer | Ähnlich Waldfreund Trichterling |
| 2 | <i>Clitocybe</i> | <i>clavipes</i> | (Pers.) Kumm. | Keulenfuss-Trichterling |
| 2 | <i>Clitocybe</i> | <i>dealbata</i> | (Sow.) Kumm. | Rinnigbereifter Trichterling |
| 2 | <i>Clitocybe</i> | <i>festiva</i> | Favre | Wachsbleicher Trichterling |
| 2 | <i>Clitocybe</i> | <i>foetens</i> | Melot | Stinkender Trichterling |
| 2 | <i>Clitocybe</i> | <i>fragrans</i> | (With.) Kumm. | Dufttrichterling |
| 2 | <i>Clitocybe</i> | <i>geotropia</i> | (DC. & Lam) Quél. | Mönchskopf |
| 2 | <i>Clitocybe</i> | <i>gibba</i> | (Pers. Fr.) Kummer | Ockerbrauner Trichterling |
| 2 | <i>Clitocybe</i> | <i>glareosa</i> | Röllin et Monthoux | Kiesliebender Trichterling |
| 2 | <i>Clitocybe</i> | <i>martiorum</i> | | Fälblings-Trichterling |
| 2 | <i>Clitocybe</i> | <i>metachroa</i> | (Fr.) Kumm. | Staubfüssiger Trichterling |

| | | | | |
|---|-------------|------------------|------------------------|---------------------------------|
| 2 | Clitocybe | nebularis | (Batsch. Fries) Kummer | Nebelgrauer Trichterling |
| 2 | Clitocybe | odora | (Bulliard: Fr.) Kumm. | Grüner Anistrichterling |
| 2 | Clitocybe | phaeophthalma | (Pers.) Kp. | Ranziger Trichterling |
| 2 | Clitocybe | truncicola | (Peck) Sacc. | Strunk-Trichterling |
| 2 | Clitocybula | lacerata | (Scropoli) Métrod | Fransiger Faserrübling |
| 2 | Clitopilus | prunulus | (Scop. Fr.) Kumm. | Mehlräsling |
| 2 | Clitopilus | scyphoides | (Fr.) Sing. | Kreidiger Mehrläsling |
| 2 | Clitocybe | festivoides | Lam. | Stinkender-Almentrichterling |
| 2 | Conocybe | fuscomarginata | (Murr.) Sg. | Braunrandiges Samthäubchen |
| 2 | Coprinus | atramentarius | (Bull.:Fr.) Fr. | Falten-Tintling |
| 2 | Coprinus | auricomus | Pat. | Braunhaariger Tintling |
| 2 | Coprinus | disseminatus | (Pers.: Fr.) S.F.Gray | Gesäter Tintling |
| 2 | Coprinus | domesticus | (Bolt.y: Fr.) Gra | Haus-Tintling |
| 2 | Coprinus | hemerobius | Fr. | Vergänglichere Scheibentintling |
| 2 | Coprinus | micaceus | (Bull.: Fr.) Fr. | Glimmertintling |
| 2 | Coprinus | picaceus | (Bull.: Fr.) Gray | Specht-Tintling |
| 2 | Cortinarius | alpinus | Boud. | Alpiner Weidenschleimfuss |
| 2 | Cortinarius | amurceus (subt.) | (Pers.: Fr.) Fr. | Ockergelber Schleimkopf |
| 2 | Cortinarius | anomalus | (Fr.: Fr.) Fr. | Braunvioletter Dickfuss |
| 2 | Cortinarius | anserinus | (Vel.) Hry. | Buchen-Klumpfuss |
| 2 | Cortinarius | anthracinus | (Fr.) Fr. | Purpurschwarzer Wasserkopf |
| 2 | Cortinarius | balteaus | Fr. | Violetttrandiger Schleimkopf |
| 2 | Cortinarius | barbaricus | | Formenkreis von C. calochrous |
| 2 | Cortinarius | bolaris | (Pers.: Fr.) Fr. | Rotschuppiger Rauhkopf |
| 2 | Cortinarius | boudieri | Hry. | Boudier's Klumpfuss |
| 2 | Cortinarius | brunneus | (Pers.: Fr.) Fr. | Dunkelbrauner Gürtelfuss |
| 2 | Cortinarius | caesiocanescens | (Mos.) Kühm. & Rom. | Violettgrauer Klumpfuss |
| 2 | Cortinarius | calochrous | Fr. | Amethystblättriger Klumpfuss |
| 2 | Cortinarius | camphoratus | (Fr.) Fr. | Bocks-Dickfuss |
| 2 | Cortinarius | candelaris | (Fr.) Fr. | Wachsgelber Wasserkopf |
| 2 | Cortinarius | caninus | (Fr.: Fr.) | Rostfuchsiger Dickfuss |
| 2 | Cortinarius | cinnabarinus | Fr. | Zinnoberroter Wasserkopf |
| 2 | Cortinarius | cotoneus | Fr. | Olivbrauner Rauhkopf |
| 2 | Cortinarius | decipiens | (Pers.: Fr.) Fr. | Lilastieliger Wasserkopf |
| 2 | Cortinarius | delibutus | Fr. | Violettblättriger Schleimfuss |

| | | | | |
|---|-------------|---------------------------|-------------------------|-------------------------------------|
| 2 | Cortinarius | depressus | Fr. ss. Gill. non Dent. | Hellblättriger Wasserkopf |
| 2 | Cortinarius | dibaphus | Fr. | Bunter Klumpfuss |
| 2 | Cortinarius | dionysae | Hry. | Mehligriechender Klumpfuss |
| 2 | Cortinarius | disjungendus | Karsten | Holzfarbener Wasserkopf |
| 2 | Cortinarius | duracinus | Fr. | Spindeliger Wasserkopf |
| 2 | Cortinarius | duracinus var. raphanicus | | Mos. Spindeliger Rettich-Wasserkopf |
| 2 | Cortinarius | eburneus | (Vel.) Hry./Bon | Elfenbein-Schleimfuss |
| 2 | Cortinarius | elegantior | (Fr.) Fr. | Strohgelber Klumpfuss |
| 2 | Cortinarius | evernius | (Fr.: Fr.) Fr. ss. Mos. | Rettich-Gürtelfuss |
| 2 | Cortinarius | flexipes | (Pers.: Fr.) Fr. | Duftender Gürtelfuss |
| 2 | Cortinarius | fraudolosus | Britzelmayr | Trügerischer Schleimkopf |
| 2 | Cortinarius | fulgens (regis-rom.) | Fr. (Hry.) | Leuchtendfarbiger Klumpfuss |
| 2 | Cortinarius | glaucopus | (Schäff.: Fr.) | Reihiger Klumpfuss |
| 2 | Cortinarius | hinnuleus | (Sow.) Fr. | Erdigriechender Gürtelfuss |
| 2 | Cortinarius | illibatus | Fr. | Fleischiger Schleimfuss |
| 2 | Cortinarius | infractus | (Pers.: Fr.) Fr. | Bitterer Schleimfuss |
| 2 | Cortinarius | ionochlorus | Mr. | Papageien-Klumpfuss |
| 2 | Cortinarius | junghuhnii | Fr. ss. Lge. Mos. | Breitsporiger Samt-Wasserkopf |
| 2 | Cortinarius | laniger | Fr. | Wolliger Gürtelfuss |
| 2 | Cortinarius | largus | Fr. | Blasser Schleimkopf |
| 2 | Cortinarius | lucorum | (Fr.) Lange | Hain-Gürtelfuss |
| 2 | Cortinarius | malicorius | Fr. | Orangerandiger Hautkopf |
| 2 | Cortinarius | melanotus | Kalchbr. | Braunnetziger Rauhkopf |
| 2 | Cortinarius | multiformis | Fr. | Sägeblättriger Klumpfuss |
| 2 | Cortinarius | mussivus | (Fr.) Melot | Stinkender Schleimkopf |
| 2 | Cortinarius | nanceiensis | Mr. | Gelbflockiger Schleimkopf |
| 2 | Cortinarius | nemorensis | (Fr.) Lge. | Verfärbender Schleimkopf |
| 2 | Cortinarius | odorifer | Britz | Anis-Klumpfuss |
| 2 | Cortinarius | olidus | Lge. | Gelbgegürtelter Schleimkopf |
| 2 | Cortinarius | ophiopus | Peck | Schlangenfüssiger Schleimkopf |
| 2 | Cortinarius | orellanus | (Fr.) Fr. | Orangefuchsigter Rauhkopf |
| 2 | Cortinarius | percomis | Fr. | Würziger Schleimkopf |
| 2 | Cortinarius | praestans | (Cord.) Gill. | Schleiereule |
| 2 | Cortinarius | privignoides | Hry. | Zwiebel-Wasserkopf |
| 2 | Cortinarius | pseudocrassus | Joss. ex Orton | Krauser Leistling |

| | | | | |
|---|-----------------|-----------------|---------------------------------|------------------------------------|
| 2 | Cortinarius | pseudocyanites | Hry. | Graubrauner Dickfuss |
| 2 | Cortinarius | purpurascens | Fr. | Purpurfleckender Klumpfuss |
| 2 | Cortinarius | purpureus | (Bulliard ex Pers.: Fr.) Fuckel | Purpurroter Hautkopf |
| 2 | Cortinarius | raphanoides | (Fr.) Fr. | Rettich-Schleierling |
| 2 | Cortinarius | reverendissimus | Bidaud, Moëne-Locc. & Reumaux | |
| 2 | Cortinarius | rubellus | Cooke | Spitzgebuckelter Rauhkoopf |
| 2 | Cortinarius | rubicundulus | (Rea) Pears. | Rötlichfaseriger Rauhkopf |
| 2 | Cortinarius | salor | Fr. | Blauer Schleimfuss |
| 2 | Cortinarius | sanguineus | (Wulf.: Fr.) Gray | Blutroter Hautkopf |
| 2 | Cortinarius | saturninus | Fr. | Blaufleischiger Gürtelfuss |
| 2 | Cortinarius | sciophyllus | Fr. | Bläulichberiffter Wasserkopf |
| 2 | Cortinarius | sommerfeltii | Høiland | Orangeblättriger Hautkopf |
| 2 | Cortinarius | spilomeus | (Fr.: Fr.) Fr. | Kupferschuppiger Seidenkopf |
| 2 | Cortinarius | splendens | Hry. | Schöngelber Klumpfuss |
| 2 | Cortinarius | stillatitus | Fr. | Honig-Schleimfuss |
| 2 | Cortinarius | subarquatus | (Moser) Moser | Mattfarbigr Klumpfuss |
| 2 | Cortinarius | sublatisporus | Svrcek | Kleisporiger Gürtelfuss |
| 2 | Cortinarius | torvus | (Bull.: Fr.) Fr. | Wohlriechender Gürtelfuss |
| 2 | Cortinarius | traganus | Fr. | Lila-Dickfuss |
| 2 | Cortinarius | triformis | Fr. | Wechselfarbiger Gürtelfuss |
| 2 | Cortinarius | trivialis | Lge. | Natterstieler Schleimfuss |
| 2 | Cortinarius | umbrinolens | Orton | Tiefdunkler Wasserkopf |
| 2 | Cortinarius | uraceus | Fr. | Olivbrauner Wasserkopf |
| 2 | Cortinarius | urbicus | (Fr.: Fr.) Fr. | Weiden-Dickfuss |
| 2 | Cortinarius | varicolor | (Pers.: Fr.) Fr. | Erdigriechender Schleimkopf |
| 2 | Cortinarius | varius | Fr. | Ziegelgelber Schleimkopf |
| 2 | Cortinarius | violaceus | (L.:Fr.) Fr. | Dunkelvioletter Schleierling |
| 2 | Cortinarius | vulpinus | (Vel.) Hry. | Gilbender Fuchs-Seidenkopf |
| 2 | Crepidotus | applanatus | (Pers.) Kumm. | Gerieftes Stummelfüsschen |
| 2 | Crepidotus | mollis | (Schäff.L Fr.) Staude | Gallertfleischiges Stummelfüsschen |
| 2 | Crinipellis | stipitaria | (Fr.) Pat. | Zitzen Haarschwindling |
| 2 | Cystoderma | amiantinum | (Scop.: Fr.) Fayod | Amiant-Körnchenschirmling |
| 2 | Cystolepiota | seminuda | (Lasch) Bon | Behangener Mehlschirmling |
| 2 | Dendropolyporus | umbellatus | (Pers.: Fr.) Jülich | Gemeiner Eichhase |
| 2 | Dermoloma | cuneifolium | (Fr.: Fr.) Bon | Keilblättriger Samtritterling |

| | | | | |
|---|--------------|--------------------|-------------------------|----------------------------------|
| 2 | Dermoloma | pseudocuneifolium | Her. ex Bon | Gefeldeter Samtrittlerling |
| 2 | Echinoderma | asperum | (Pers.) Bon | Spitzschuppiger Schirmling |
| 2 | Echinoderma | perplexum | (Knuds.) Bon | Ringloser Stachelschirmling |
| 2 | Entoloma | cetratum | (Fr.: Fr.) Moser | Ockerblättriger Rötlin |
| 2 | Entoloma | infula | (Fr.: Fr.) Noord. | Rosablättriger Glöckling |
| 2 | Entoloma | longistriatum | (Peck.) Noord. | Gesgtriffter Zärtling |
| 2 | Entoloma | nitidum | Quél. | Stahlblauer Rötling |
| 2 | Entoloma | politoflavipes | Noord. & Liv. | Gelblichstieliger Rötling |
| 2 | Entoloma | prunuloides | (FR.) Quél. | Mehl-Rötling |
| 2 | Entoloma | rhodopolium | (Fr.: Fr.) Kummer | Niedergedrückter Rötling |
| 2 | Entoloma | rhodopolium v. ni. | (Fr.)Nordel./Kumm. | Alkalischer Rötling |
| 2 | Entoloma | serrulatum | (Fr.: Fr.) Hes. | Gesägtblättriger Rötlin |
| 2 | Flammulaster | limulatus | (Weinm.: Fr.) Watl. | Gelbblättriger Flockenschüppling |
| 2 | Flammulina | velutipes | (Curtis.:Fr.) Singer | Samtfussrübling |
| 2 | Galerina | laevis | (Pers.) Sing. | Rasen-Häubling |
| 2 | Galerina | marginata | (Batsch) Kühn. | Gifthäubling |
| 2 | Gymnopilus | penetrans | (Pers.: Fr.) Murrill | Geflecktblättriger Flämmling |
| 2 | Gymnopus | buthyracea v. ase. | (Fr.: Fr.) Quél. | Horngrauer Butterrübling |
| 2 | Gymnopus | butyracea | (Bull.: Fr.) P. Kumm. | Butterrübling |
| 2 | Gymnopus | confluens | (Pers.: Fr.) Kumm. | Knopfstieleriger Rübling |
| 2 | Gymnopus | dryophilus | (Bulliard: Fr.) Murrill | Waldfreund-Rübling |
| 2 | Gymnopus | erytropus | (Pers.: Fr.) Kumm. | Rotstieleriger Rübling |
| 2 | Gymnopus | fusipes | (Bull.: Fr.) Quél. | Spindeliger Rübling |
| 2 | Gymnopus | hariolorum | (Bull.: Fr.) Quél. | Striegeliger Rübling |
| 2 | Gymnopus | peronata | (Bolt.: Fr.) Kumm. | Brennender Rübling |
| 2 | Hebeloma | birrum | Fr. ss. Mos. | Spindelfüssiger Fälbling |
| 2 | Hebeloma | crustuliniforme | (Bull.: Fr.) Quél. | Tongrauer Fälbling |
| 2 | Hebeloma | hetierii | | |
| 2 | Hebeloma | mesophaeum | (Pers.: Fr.) Quélet | Dunkelscheibiger Fälbling |
| 2 | Hebeloma | populinum | Romagn. | Pappel-Fälbling |
| 2 | Hebeloma | radicosum | (Bull.: Fr.) Rick. | Wurzelnder Fälbling |
| 2 | Hebeloma | sacchariolens | Quél. | Süssriechender Fälbling |
| 2 | Hebeloma | senescens | (Batsch) Berk. | Bräunender Fälbling |
| 2 | Hebeloma | sinapizans | (Paul.: Fr.) Gill. | Rettich-Fälbling |
| 2 | Hebeloma | sordescens | Vesterholt | Schwarzknolliger Fälbling |

| | | | | |
|---|-----------------|------------------|-------------------------------|--------------------------------------|
| 2 | Hebeloma | truncatum | (Fr.) Kumm. | Kakao-Fälbling |
| 2 | Hemimycena | cucullata | (Pers.: Fr.) Sing. | Gipsweißer Scheinhelmling |
| 2 | Hohenbuhelia | angustata | (Berkeley Singer | Engblättriger Muscheling |
| 2 | Hohenbuhelia | auriscalpium | (Maire) Singer | Späne-Muscheling |
| 2 | Hohenbuhelia | mastrucata | (Fr.: Fr.) Sing. | Pelz-Muscheling |
| 2 | Hydropus | atramentosus | (Kbr.) Kotl. & Pouz. | Schwärzender Wasserfuss |
| 2 | Hydropus | subalpinus | (Höhnel) Singer | Buchenwald-Wasserfuss |
| 2 | Hygocybe (Cam.) | colemanniana | (Bloxam) Orton et Walting | Dattelbrauner Ellerling |
| 2 | Hygocybe | chlorophana | (Fr.) Wünsche | Stumpfer Saftling |
| 2 | Hygocybe | conica | (Scopp.: Fr.) Kumm. | Kegeliger Saftling |
| 2 | Hygocybe | conica | (Schff.: Fr.) Kummer | Kegeliger Saftling |
| 2 | Hygocybe | fuscescens | (Bres.) Ort. & Watl. | Bräunlicher Ellerling |
| 2 | Hygocybe (Cam.) | fuscescens | (Bres.) Orton et Walting | Mittigbrauner Jungfern-Ellerling |
| 2 | Hygocybe | murinacea | (Fr.: Fr.) Moser | Nichtrötender Nitrat-Saftling |
| 2 | Hygocybe | obrussea | (Fr.: Fr.) Wünsche | Schnürsporiger Saftling |
| 2 | Hygocybe | obrussea | (Fr.: Fr.) Wünsche | Schnürsporiger Saftling |
| 2 | Hygocybe | psittacina | (Schäff.: Fr.) Wünsche | Papageigrüner Saftling |
| 2 | Hygocybe | russocoriacea | (Berkeley et Miller) Orton | Juchten-Ellerling |
| 2 | Hygocybe | virginea | (Wulfen: Fr.) Ort. et Watling | Jungfern-Ellerling |
| 2 | Hygrophorus | agathosmus | (Fr.) Fr. | Wohlriechender Schneckling |
| 2 | Hygrophorus | capreolarius | (Kalchbr.) Sacc. | Weinroter Schneckling |
| 2 | Hygrophorus | chryson | (Batsch.: Fr.) Fr | Goldzahn-Schneckling |
| 2 | Hygrophorus | coscus (discox.) | (Sow. ex Fr.) Fr. | Verfärbender Schneckling |
| 2 | Hygrophorus | discoideus | (Pers.: Fr.) Fr. | Braunscheibiger Schneckling |
| 2 | Hygrophorus | eburneus | (Bull.: Fr.) Fr. | Elfenbein-Schneckling |
| 2 | Hygrophorus | gliocyclus | Fr. | Schleimigberingter Schneckling |
| 2 | Hygrophorus | latitabundus | Britz. | Grauweißer Schneckling |
| 2 | Hygrophorus | mesotephrus | Berk. & Br. | Olivgrauer Schneckling |
| 2 | Hygrophorus | nemoreus | (Pers.: Fr.) Fr. | Hain-Schneckling |
| 2 | Hygrophorus | penarius | Fr. | Trockener Schneckling |
| 2 | Hygrophorus | poetarum | Heim | Isabell-Schneckling |
| 2 | Hygrophorus | pudorinus | (Fr.) Fr. | Orange-Schneckling |
| 2 | Hygrophorus | pustulatus | (Fr.) Fr. | Schwarzpunktiertes Schneckling |
| 2 | Hygrophorus | russula | (Schäff.: Fr.) Qué. | Geflecktblättriger Purpurschneckling |
| 2 | Hygrophorus | unicolor | Grög. | Orangefalber Schneckling |

| | | | | |
|---|---------------|-----------------------|--------------------------|------------------------------|
| 2 | Hypholoma | capnoides | (Fr.: Fr.) Kummer | Rauchblättriger Schwefelkopf |
| 2 | Hypholoma | fasciculare | (Huds.:Fr.) Kumm. | Grünblättriger Schwefelkopf |
| 2 | Hypholoma | marginatum | (Pers.: Fr.) Schroet. | Geselliger Schwefelkopf |
| 2 | Hypholoma | radicosum | E.Lange | Wurzelnder Schwefelkopf |
| 2 | Hypholoma | sublateritium | (Schäff.: Fr.) Kumm. | Ziegelroter Schwefelkopf |
| 2 | Inocybe | adequata | (Britz.) Sacc. | Weinrötlicher Risspilz |
| 2 | Inocybe | appendiculata | Kühn. | Angängsel-Risspilz |
| 2 | Inocybe | bongardii | (Weinmann) Quélet | Duftender Risspilz |
| 2 | Inocybe | cookei | Bres. | Knolliger Risspilz |
| 2 | Inocybe | corydalina | Quél. | Grünbuckliger Risspilz |
| 2 | Inocybe | fraudans | (Britz.) Sacc. | Birnen-Risspilz |
| 2 | Inocybe | geophylla | (Sow.: Fr.) Kumm. | Erdblättriger Risspilz |
| 2 | Inocybe | geophylla var. lilac. | (Peck.) Gill. | Lilastieliger Risspilz |
| 2 | Inocybe | glabripes | Ricken | Kleinsporiger Risspilz |
| 2 | Inocybe | haemacta | (Berk. & Cke.) Sacc. | Grünroter Risspilz |
| 2 | Inocybe | maculata | Boud. | Gefleckter Risspilz |
| 2 | Inocybe | mixtilis | (Britz.) Sacc. | Gerandetknolliger Risspilz |
| 2 | Inocybe | napipes | Lge. | Rübenstieliger Risspilz |
| 2 | Inocybe | nitiduscula | (Britz.) Sacc. | Früher Risspilz |
| 2 | Inocybe | petiginosa | (Fr.: Fr.) Gillet | Graugezonter Zwergrippspilz |
| 2 | Inocybe | posterula | (Fr.) Sacc. | Falbgelber Risspilz |
| 2 | Inocybe | queletii | Maire et Konr. | Weisstannen-Risspilz |
| 2 | Inocybe | riomosa | (Bull.: Fr.) Kummer | Kegeliger Risspilz |
| 2 | Inocybe | sindonia | (Fr.) Karst. | Wolligfädiger Risspilz |
| 2 | Inocybe | splendens | Heim | Klebriger Risspilz |
| 2 | Inocybe | tenebrosa | Quélet | Schwarzfüssiger Risspilz |
| 2 | Inocybe | terrigena | (Fr.) Kuyp. | Schuppenstieliger Risspilz |
| 2 | Inocybe | whitei | (Berk. et Br.) Sacc. | Weissrosa Risspilz |
| 2 | Kuehneromyces | mutabilis | (Scopp.: Fr.) Sg. & Sm. | Gemeines Stockschwämmchen |
| 2 | Laccaria | amethystea | (Bull.) Murill | Violetter Lacktrichterling |
| 2 | Laccaria | fraterna | (Cke. & Maas) Pegl. | Ziegelroter Lacktrichterling |
| 2 | Laccaria | laccata | (Scop.: Fr.) Berk. & Br. | Rötlicher Lacktrichterling |
| 2 | Lacrymaria | lacrymabunda | (Bull.: Fr.) Pat. | Tränender Saumpilz |
| 2 | Lacrymaria | pyrotricha | (Bull.: Fr.) Pat. | Tränender Saumpilz var. |
| 2 | Lentinus | adhaerens | (Alb. et Schw.: Fr.) Fr. | Harziger Sägeblättling |

| | | | | |
|---|------------------|--------------------|-------------------------------|------------------------------------|
| 2 | Lentinus | lepideus | (Buxb. ex Fr.) Fr. | Schuppiger Sägeblättling |
| 2 | Lentinus | suavissimus | Fr. | Anis-Sägeblättling |
| 2 | Lentinus | torulosus | (Pers.: Fr. Lloyd | Laubholz-Knäueling |
| 2 | Lepiota | alba | (Bres.) Sacc. | Weisser Schirmling |
| 2 | Lepiota | boudieri | Bres. | Fuchsbräunlicher Schirmling |
| 2 | Lepiota | castanea | Quél. (inkl. L. ignipes Locq. | Kastanienbrauner Schirmling |
| 2 | Lepiota | clypeolaria | (Bull.: Fr.) Kumm. | Wolliggestiefelter Schirmling |
| 2 | Lepiota | cristata | (Bolton.: Fr.) Kummer | Stink-Schirmling |
| 2 | Lepiota | cristatoides | Einhell. | Falscher Stinkschirmling |
| 2 | Lepiota | ventriosospora | Reid | Gelbwolliger Schirmling |
| 2 | Lepista | densifolia | (Favre) Sing. | Dichtblättriger Rötelritterling |
| 2 | Lepista | glaucocana | (Bres.) Sing. | Blassblauer Rötelritterling |
| 2 | Lepista | graveolens | (Peck) Dermek | Starkkriechender Rötelritterling |
| 2 | Lepista | nuda | (Bull.: Fr.) Cooke | Violetter Rötelritterling |
| 2 | Lepista | panaeolus | (Fr.) Karst. | Horngrauer Rötelritterling |
| 2 | Lepista | sordida | (Fr.) Sing. | Fleischbrauner Rötelritterling |
| 2 | Lepista | splendens | (Pers.: Fr.) Konrad | Dichtblättriger Rötelritterling |
| 2 | Leucoagaricus | leucothites | (Vitt.) Was. | Rosablättriger Egerlingsschirmling |
| 2 | Leucocortinarius | bulbiger | (A. & S.: Fr.) Sing. | Knolliger Schleieritterling |
| 2 | Leucopaxillus | compactus | (Fr.) Neuhf. | Dreifarbiger Krepentrichterling |
| 2 | Limacella | guttata | (Fr.) Konr. et Maubl. | Getropfter Schleimschirmling |
| 2 | Limacella | ochraceolutea | P.D. Ort. | Ockergelber Schleimschirmling |
| 2 | Lyophyllum | connatum | (Schum.: Fr.) Sing. | Weisser Büschelrasling |
| 2 | Lyophyllum | deliberatum | (Britz.) Kreisel | Rautensporiger Raseling |
| 2 | Lyophyllum | fumosum | (Pers.: Fr.) Ort. | Hellbrauner Büschelrasling |
| 2 | Lyophyllum | paeochroum | Clmç. | Lemfarbener Schwärzling |
| 2 | Lyophyllum | paeochroum | Cléménçon | Lehmfarbener Rasling |
| 2 | Lyophyllum | rancidum | (Fr.: Fr.) Sing. | Wurzel-Graublatt |
| 2 | Lyophyllum | semitale | (Fr.) Kühner | Spindelsporiger Rasling |
| 2 | Macrocystidia | cucumis | (Pers.: Fr.) Joss. | Gurkenschnitzling |
| 2 | Macrolepiota | konradii | (Huijs. ex Orta.) Mos. | Sternschuppiger Riesenschirmling |
| 2 | Macrolepiota | mastoidea | (Fr.) Sing. | Zitzen-Riesenschirmling |
| 2 | Macrolepiota | procera | (Scop.: Fr. Sg. | Parasol |
| 2 | Macrolepiota | rhacodes v. brunn. | (Vittad.) Singer | Brauner Safranschirmling |
| 2 | Macrolepiota | rhacodes v. hort- | (Vittad.) Singer | Safranschirmling, Gartenform |

| | | | | |
|---|--------------|-----------------|------------------------------------|-----------------------------------|
| 2 | Marasmiellus | foetidus | (Sow.: Fr.) Ant. et Noord. | Stinkender Zwergschwindling |
| 2 | Marasmiellus | perforans | (Hofmann: Fries) Antonin er Noord. | Nadel-Zwergschwindling |
| 2 | Marasmiellus | ramealis | (Bull.: Fr.) Sing. | Ästschenschwindling |
| 2 | Marasmius | alliaceus | (Jacq.: Fr.) Fr. | Langstieliger Knoblauchschwinding |
| 2 | Marasmius | bulliardi | Quél. | Nadelstreu-Käsepilzchen |
| 2 | Marasmius | rotula | (Scop.: Fr.) Fr. | Halsbandschwinding |
| 2 | Marasmius | torquescens | Quél. | Ledergelber Schwinding |
| 2 | Megacollybia | platyphylla | (Pers.: Fr.) Kotlaba et Pouzar | Gemeines Breitblatt |
| 2 | Melanoleuca | cavipes | Métrod ex Bon | Hohlstieliger Weichritterling |
| 2 | Melanoleuca | cognata | (Fr.) Konr. et Maubl. | Frühlings-Weichritterling |
| 2 | Melanoleuca | friesii | (Bressadola) Bon | Friesens-Weichritterling |
| 2 | Melanoleuca | gramminicola | (Vel.) Kühn. & Mre. | Kleiner Gras-Weichritterling |
| 2 | mixtilis | caperatus | (Pers.: Fr.) P. Karst. | Zigeunerpilz |
| 2 | Mycena | abramsii | (Murr.) Murr. | Voreilender Helmling |
| 2 | Mycena | aetites | (Fr.) Quélet | Graublättriger Russ-Helmling |
| 2 | Mycena | arcangeliana | Bres. | Olivgelber Helmling |
| 2 | Mycena | atropapillata | Kühn.et Maire | Papillen-Helmling |
| 2 | Mycena | crocata | (Schrad.: Fr.) Kumm. | Safranmilchender Helmling |
| 2 | Mycena | diosma | Krgl. & Schwöb. | Duftender Rettichhelmling |
| 2 | Mycena | epipterygia | (Scop.: Fr.) Gray | Dehnbarer Helmling |
| 2 | Mycena | flavoalba | (Fr.) Quél. | Zitronengelber Helmling |
| 2 | Mycena | galericulata | (Scop.:Fr.) Gray | Rosablättriger Helmling |
| 2 | Mycena | haematopus | (Pers.: Fr.) Kumm. | Bluthelmling |
| 2 | Mycena | maculata | Karst. | Gefleckter Helmling |
| 2 | Mycena | mirata | (Peck.) Sacc. | Geriefer Rinden-Helmling |
| 2 | Mycena | pelianthina | (Fr.: Fr.) Quél. | Schwarzgezählter Helmling |
| 2 | Mycena | pura | (Pers.: Fr) Kumm. | Rettich-Helmling |
| 2 | Mycena | renati | Quélet | Gelbstieliger Nitrat-Helmling |
| 2 | Mycena | rosea | (Bull.) Gramberg | Rosa-Rettichhelmling |
| 2 | Mycena | rubromarginata | (Fr.: Fr.) Kumm. | Rotschneidiger Helmling |
| 2 | Mycena | sanguinolenta | (Alb.-Schw.: Fr.) Kumm. | Purpurschneidiger Helmling |
| 2 | Mycena | strobilicola | Favre et Kühn | Fichtenzapfen-Helmling |
| 2 | Mycena | viridimarginata | Karst. | Grünschneidiger Helmling |
| 2 | Mycena | vitis | (Fr.) Quél. | Zäher Fadenhelmling |
| 2 | Mycena | zephyrus | (Fr.: Fr.) Kumm. | Rostfleckiger Helmling |

| | | | | |
|---|----------------|-----------------|----------------------------|-------------------------------|
| 2 | Omphalina | pseudomuralis | Lam. | |
| 2 | Omphalina | pyxidata | (Bull.: Pers.) Quél. | Starkgeriefter Nabeling |
| 2 | Omphalina | velutipes | Ort. | Samtfuss-Nabeling |
| 2 | Oudemansiella | mucida | (Schrad. ex Fr.) v.H. | Beringter Schleimrübling |
| 2 | Panaeolus | foeniseccii | (Per.: Fr.) Schr. | Heudüngerling |
| 2 | Panaeolus | papilionaceus | (Bull.: Fr.) Quél. | Behangener Düngerling |
| 2 | Panellus | stypticus | (Bull.: Fr.) P.Karst. | Bitterer Muschelseitling |
| 2 | Phaeocollybia | jennyae | (Fr.) Heim | Feuerroter Wurzelschnitzling |
| 2 | Phaeomarasmium | erinaceus | (Fr.) Küh. | Igel-Schüppling |
| 2 | Phaeomarasmium | rimulincola | (Rabh.) Ort. | Fettglänzender Braunhäubling |
| 2 | Pholiota | alnicola | (Fr.) Sing. | Erlen-Schüppling |
| 2 | Pholiota | astragalina | (Fr.) Singer | Safranroter Schüppling |
| 2 | Pholiota | flammans | (Fr.: Kummer | Feuerschüppling |
| 2 | Pholiota | gummosa | (Lasch.: Fr.) Sing. | Strohblasser Schüppling |
| 2 | Pholiota | jahnii | Tjallingii-Beukers et Bas | Pinselschüppling |
| 2 | Pholiota | limonella | (Peck) Sacc. | Schleimigsparriger Schüppling |
| 2 | Pholiota | lucifera | (Lasch) Quél. | Fettiger Schüppling |
| 2 | Pholiota | squarrosa | (Pers.: Fr.) Kumm. | Sparriger Schüppling |
| 2 | Pholiota | tuberculosa | (Schäff.: Fr.) | Rötender Schüppling |
| 2 | Pleurotus | eryngii | (De Candolle: Fr.) Quél. | Brauner Kreuter-Seitling |
| 2 | Pleurotus | pulmonarius | (Fr.) Quél. | Lungen-Seitling |
| 2 | Pluteus | atromarginatus | (Sing.) Kühn. | Schwarzschneidiger Dachpilz |
| 2 | Pluteus | aurantiorugosus | (Trog) Saccardo | Orangeroter Dachpilz |
| 2 | Pluteus | cervinus | (Schäff.) P. Kumm. | Rehbrauner Dachpilz |
| 2 | Pluteus | cinereofuscus | Lge. | Graubrauner Dachpilz |
| 2 | Pluteus | depauperatus | Romag. | Geriefter Dachpilz |
| 2 | Pluteus | leonius | (Schäff.: Fr.) Kumm. | Löwengelber Dachpilz |
| 2 | Pluteus | mammifer | Romag. | Zitzen-Dachpilz |
| 2 | Pluteus | nanus | (Pers.: Fr.) Kumm. | Zwerg-Dachpilz |
| 2 | Pluteus | romelli | (Britz.) Sacc. | Gelbstieliger Dachpilz |
| 2 | Pluteus | roseipes | v. Höhn. | Sosastieliger Dachpilz |
| 2 | Pluteus | salicinus | (Pers.: Fr.) Kumm. | Grauer Dachpilz |
| 2 | Psathyrella | candolleana | (Fr.: Fr.) Maire | Behangener Faserling |
| 2 | Psathyrella | conopilus | (Fr.: Fr.) Pears. & Dennis | Huthaarfaserling |
| 2 | Psathyrella | lutensis | (Romagn.) Bon | Rotbrauner Sumpffaserling |

| | | | | |
|---|-----------------|-----------------------|-----------------------------|-----------------------------------|
| 2 | Psathyrella | piluliformis | (Bull.: Fr.) Ort. | Wässriger Faserling |
| 2 | Psathyrella | pygmea | (Bull.: Fr.) Sing. | Zwerg.Faserling |
| 2 | Psathyrella | spadiceogrisea | (Schäff.) Fr. Maire | Dungbewohnender Faserling |
| 2 | Pseudoclitocybe | cyathiformis | (Bull.) Sing. | Kaffebräuner Gabeltrichterling |
| 2 | Psilocybe | bullacea | (Bull.) Fr.) Kumm. | Blasierer Kahlkopf |
| 2 | Rhodocollybia | prolixa var. distorta | (Horn.:Fr.) Ant.et Noord. | Kerbblättriger Rübbling |
| 2 | Rhodocybe | nitellina | (Fr.) Sing. | Gelbfuchsiges Tellerling |
| 2 | Rhodocybe | popinalis | (Fr.) Sing. | Rauchgrauer Tellerling |
| 2 | Ripartites | tricholoma | (Alb. & v. Schw.) | Bewimperter Filzkrempling |
| 2 | Sarcomixa | serotina | (Schrad.: Fr.) Karst. | Gelbstieliger Muschelseitling |
| 2 | Schizophyllum | commune | Fr.: Fr. | Gemeiner Spaltblättling |
| 2 | Simocybe | centunculus | (Fr.: Fr.) Karst. | Kleinsporiger Olivschnitzling |
| 2 | Strobilurus | esculentus | (Wulf.: Fr) Sg. | Fichtenzapfenrübbling |
| 2 | Strobilurus | tenacellus | (Pers.:Fr.) Sing. | Bitterer Nagelschwamm |
| 2 | Stropharia | caerulea | Kreisel | Blauer Träuschling |
| 2 | Stropharia | rugosoannulata | Farl. ex Murr. | Rotbrauner Riesenträuschling |
| 2 | Stropharia | squamosa | (Pers.: Fr.) | Schuppiger Träuschling |
| 2 | Tricholoma | acerbum | (Bull.: Fr.) Qué. | Gerippter Ritterling |
| 2 | Tricholoma | album | (Schäff.: Fr.) Kumm. | Weisser Ritterling |
| 2 | Tricholoma | argyraceum | (Bull.: Fr.) Gill | Gilbender Ritterling |
| 2 | Tricholoma | atrosquamosum | (Chev.) Sacc. | Schwarzschuppiger Ritterling |
| 2 | Tricholoma | basirubens | Bon | Rosafüssiger Ritterling |
| 2 | Tricholoma | batschii | Gulden ex Christ. et Noord. | Fastberingter Ritterling |
| 2 | tricholoma | boudieri | (Barla) Barla | Boudiers Ritterling |
| 2 | Tricholoma | bufonium | (Pers.: Fr.) Kumm. | Purpurbrauner Schwefel-Ritterling |
| 2 | Tricholoma | cingulatum | (Ahnfelt) Jacobatsch | Beringter Erdritterling |
| 2 | Tricholoma | columbetta | (Fr.) Kumm. | Seidiger Ritterling |
| 2 | Tricholoma | fulvum | (DC.: Fr.) Sacc. | Gelbblättriger Ritterling |
| 2 | Tricholoma | gausapatum | (Fr.: Fr.) Qué. | Filziger Ritterling |
| 2 | Tricholoma | imbricatum | (Fr.: Fr.) Kumm. | Feinschuppiger Ritterling |
| 2 | Tricholoma | inamoenum | (Fr.) Qué. | Lästiger Ritterling |
| 2 | Tricholoma | inocybeoides | Pearson | Spitzgebuckelter Erdritterling |
| 2 | Tricholoma | lascivum | (Fr.) Gill. ss. Lge. | Unverschämter Ritterling |
| 2 | Tricholoma | luridum | (Schäff.: Fr.) Qué. | Graublättriger Ritterling |
| 2 | Tricholoma | orirubens | Qué. | Rötender Ritterling |

| | | | | |
|---|----------------|-----------------|-------------------------|---------------------------------|
| 2 | Tricholoma | pessundatum | (Fr.) Quélet | Getropfter Kiefern-Ritterling |
| 2 | Tricholoma | portentosum | (Fr.) Quél. | Schwarzfaseriger Ritterling |
| 2 | Tricholoma | saponaceum | (Fr.) Kumm. | Seifen-Ritterling |
| 2 | Tricholoma | scalpturatum | (Fr.) Quél. | Gilbender Erd-Ritterlig |
| 2 | Tricholoma | sciodes | (Secr.) Martin | Schärflicher Ritterling |
| 2 | Tricholoma | sejunctum | (Sow.: Fr.) Quél. | Grüngelber Ritterling |
| 2 | Tricholoma | squarrulosum | Bres. | Stielschuppiger Ritterling |
| 2 | Tricholoma | sulfureum | (Bull.: Fr.) Kumm. | Schwefel-Ritterling |
| 2 | Tricholoma | terreum | (Schäff.: Fr.) Kumm. | Erdritterling |
| 2 | Tricholoma | tigrinum | Kumm. | Tiger-Ritterling |
| 2 | Tricholoma | umbonatum | Lge. ex Clç. & Bon | Buckliger Ritterling |
| 2 | Tricholoma | ustale | (Fr.: Fr.) Kumm. | Brandiger Ritterling |
| 2 | Tricholoma | vaccinum | (Pers.: Fr.) Kumm. | Zottiger Ritterling |
| 2 | Tricholoma | virgatum | (Fr.: Fr.) Kumm. | Brennender Ritterling |
| 2 | Tricholoma | viridilutescens | Moser | Sägeblättriger Ritterling |
| 2 | Tricholomopsis | rutilans | (Schaeff.: Fr.) Singer | Purpurfilziger Holzritterling |
| 2 | Tricholomopsis | decora | (Fr.) Sing. | Olivgelber Holzritterling |
| 2 | Tubaria | hiemalis | Romagn. ex Bon | Winter-Trompetenschnitzling |
| 2 | Volvariella | caesiotincta | Orton | Blaugrauer Scheidling |
| 2 | Volvariella | gloiocephala | (DC.: Fr.) Boek. & End. | Grosser Scheidling |
| 2 | Xerula | melanotricha | Dörfelt | Weisstannen-Wurzelrübling |
| 2 | Xerula | radicata | (Relhan.: Fr.) Dörfelt | Wurzel-Schleimrübling |
| 3 | Lactarius | acerrimus | Britz. | Queradriger Milchling |
| 3 | Lactarius | acris | (Bolt.: Fr.) Gray | Rosaanlaufender Milchling |
| 3 | Lactarius | aurantiacus | (Pers.: Fr.) Gray | Echter Orange-Milchling |
| 3 | Lactarius | azonites | (Bull.) Fr. | Rauchfarbener Rosamilchling |
| 3 | Lactarius | badiosanguineus | Kühn & Rom. | Braunroter Milchling |
| 3 | Lactarius | blennius | (Fr.: Fr.) Fr. | Graugrüner Milchling |
| 3 | Lactarius | camphoratus | (Bull.: Fr.) Fr. | Kamfermilchling |
| 3 | Lactarius | chrysorrhoeus | Fr. | Goldfüssiger Milchling |
| 3 | Lactarius | circellatus | Fr. | Gebänderter Hainbuchenmilchling |
| 3 | Lactarius | deliciosus | (L.): Fr.) Gray | Edelreizker |
| 3 | Lactarius | deterimus | Gröger | Fichtenreizker |
| 3 | Lactarius | dryadophilus | Kühner | Silberwurz-Milchling |
| 3 | Lactarius | fluens | Boud. | Braunfleckender Milchling |

| | | | | |
|---|-----------|-----------------|--------------------------|--------------------------------------|
| 3 | Lactarius | fuliginosus | (Fr.) Fr. (non ss. Bon) | Russfarbener Milchling |
| 3 | Lactarius | fulvissimus | Rom. i. Kühn. & Rom. | Orangefuchsiges Milchling |
| 3 | Lactarius | glaucescens | Crossl. | Grünender Pfeffermilchling |
| 3 | Lactarius | glyciosmus | (Fr.: Fr.) Fr. | Blasser Duftmilchling |
| 3 | Lactarius | helvus | (Fr.: Fr.) Fr. | Maggipilz |
| 3 | Lactarius | intermedius | (Krombh.) Cke. | Grubiger Weisstannenmilchling |
| 3 | Lactarius | lacunarum | (Rom.) Lge. ex Hora | Pfützenmilchling |
| 3 | Lactarius | ligniotus | Fries in Lindb. | Mohrenkopf |
| 3 | Lactarius | luridus | (Pers.: Fr.) Gray | Gewöhnlicher Violettmilchling |
| 3 | Lactarius | pallidus | (Pers.: Fr.) Fr. | Falber Milchling |
| 3 | Lactarius | picinus | Fr. | Pechschwarzer Milchling |
| 3 | Lactarius | piperatus | (L. Fr.) Gray | Pfeffermilchling |
| 3 | Lactarius | pterosporus | Romagnesi | Flügelsporiger Milchling |
| 3 | Lactarius | pubescens | (Schrad.) Fries | Flaumiger Milchling |
| 3 | Lactarius | pyrogalus | (Bull.: Fr.) Fr. | Scharfer Hasel-Milchling |
| 3 | Lactarius | quietus | (Fr.) Fr. | Eichenmilchling |
| 3 | Lactarius | robertianus | Bon | Violettbrauner Milchling |
| 3 | Lactarius | romagnesii | Bon | Kerbrandiger Korallenmilchling |
| 3 | Lactarius | rufus | (Scop.: Fr.) Fr. | Rotbrauner Milchling |
| 3 | Lactarius | ruginosus | Rom. | Kleiner Korallenpilz |
| 3 | Lactarius | salix-herbaceae | Kühn. | Weiden-Milchling |
| 3 | Lactarius | salmonicolor | Helm & Lecl. | Lachsreizker |
| 3 | Lactarius | sanguifluus | (Paul) Fr. | Blutreizker |
| 3 | Lactarius | scoticus | Berk. & Broome | Flaumiger Moor-Milchling |
| 3 | Lactarius | scrobiculatus | (Scop.: Fr.) Fr. | Grubiger Fichtenmilchling |
| 3 | Lactarius | semisanguifluus | Helm & Lecl. | Spangrün-weinroter Kiefernreizker |
| 3 | Lactarius | serifluus | (De Candollo: Fr.) Fr. | Wässriger Milchling |
| 3 | Lactarius | subdulcis | (Bull.: Fr.) Gray | Süsslicher Buchenmilchling |
| 3 | Lactarius | tabidus | Fr. (non ss. Boud. Neuh) | Flattermilchling |
| 3 | Lactarius | trivialis | (Fr.: Fr.) Fr. | Nordischer Milchling |
| 3 | Lactarius | turpis | (Weinm.) Fr. | Olivbrauner Milchling |
| 3 | Lactarius | uvidus | (Fr.) Fr. | Klebrig-schleimiger Violettmilchling |
| 3 | Lactarius | vellerus | (Fr.) Fr. | Wolliger Milchling |
| 3 | Lactarius | vietus | (Fr.) Fr. | Grünfleckender Milchling |
| 3 | Lactarius | volemus | (Fr.: Fr.) Fr. | Brätling |

| | | | | |
|---|-----------|---------------------|-----------------------|----------------------------------|
| 3 | Lactarius | zonarius | (Bulliard) Fr. | Echter Zonenmilchling |
| 3 | Russula | acrifolia | Romagn. | Scharfblättriger Schwärztäubling |
| 3 | Russula | albonigra | (Krombh.) Fr. | Mentoltäubling |
| 3 | Russula | amethystina | Quélet | Amethysttäubling |
| 3 | Russula | anthracina | Romagn. | Lachsblättriger Schwärztäubling |
| 3 | Russula | atropurpurea | (Krombh.) Britz. | Pupurschwarzer Täubling |
| 3 | Russula | aurea | Pers. | Goldtäubling |
| 3 | Russula | badia | Quél. | Zedernholztäubling |
| 3 | Russula | caerulea | (Pers.: Fr.) | Buckeltäubling |
| 3 | Russula | cavipes | Britz. | Weisstannentäubling |
| 3 | Russula | chamitae | Kühner | Purpurlicher Herings-Täubling |
| 3 | Russula | chloroides | (Krombh.) Bres. | Schmalblättriger Weisstäubling |
| 3 | Russula | cyanoxantha fo. p. | R. Maire.: Singer | Grüner Frauentäubling |
| 3 | Russula | delica | Fr. | Gemeiner Weisstäubling |
| 3 | Russula | densifolia | Gill. | Dichtblättriger Schwärztäubling |
| 3 | Russula | emetica | (Schöff.: Fr.) Gray | Kirschroter Speitäubling |
| 3 | Russula | exalbicans | (Pers.) Melz. & Zvara | Verblassender Täubling |
| 3 | Russula | faginea | Romagn. | Buchen-Heringstäubling |
| 3 | Russula | farinipes | Romell in Britz. | Mehlstieltäubling |
| 3 | Russula | fellea | (Fr.: Fr.) Fr. | Gallentäubling |
| 3 | Russula | felleaeicolor | Jam&Bon | Hochgebirgs-Täubling |
| 3 | Russula | foetens | (Pers.: Fr.) Fr. | Stinktäubling |
| 3 | Russula | fragrantissima | Rom. | Starkduftender Stinktäubling |
| 3 | Russula | fuscobra | (Bres.) Sing. | Rotbrauner Täubling |
| 3 | Russula | galochroa | (Fr.) Fr. | Elfenbeintäubling |
| 3 | Russula | grata (laurocerasi) | Melzer | Mandeltäubling |
| 3 | Russula | heterophylla | (Fr.) Fr. | Grüner Speisetäubling |
| 3 | Russula | illota | Romagn. | Morsetäubling |
| 3 | Russula | integra | Britzelmayer | Braunroter Ledertäubling |
| 3 | Russula | ionochlora | Romagn. | Cremeblättriger Bunttäubling |
| 3 | Russula | lepida | Fr. | Harter Zinnobertäubling |
| 3 | Russula | luteotacta | Rea | Gelbfleckender Täubling |
| 3 | Russula | maculata | Quél. in Quél. & Roze | Gefleckter Täubling |
| 3 | Russula | mairei | Singer | Buchen-Speitäubling |
| 3 | Russula | medulata | Rom. | Ockersporiger Speisetäubling |

| | | | | |
|---|-------------|---------------------|------------------------------|------------------------------------|
| 3 | Russula | minutula | Velen. | Kleiner Rosa-Täubling |
| 3 | Russula | nana | Killerm. | Hochgebirgs Spei-Täubling |
| 3 | Russula | nauseosa | (Pers.) Fr. | Geriefter Weichtäubling |
| 3 | Russula | nigricans | (Bull.) Fr. | Dickblättriger Schwärztäubling |
| 3 | Russula | ochroleuca | (Pers.: Fr.) | Ockertäubling |
| 3 | Russula | olivacea | (Schäf.) Fr. | Rotstieliger Ledertäubling |
| 3 | Russula | olivascens (postia) | (Pers.: Fr.) Bres. | Olivgrüner Täubling |
| 3 | Russula | parazurea | Schäffer | Blaugüner Reiftäubling |
| 3 | Russula | pseudointegra | Arn. & Gor. | Ockerblättriger Zinnobertäubling |
| 3 | Russula | puellaris | Fr. | Milder Wachstäubling |
| 3 | Russula | pulchella | Bors. | Verblassender Birken-Täubling |
| 3 | Russula | queletii | Fr. | Stachelbeer-Täubling |
| 3 | Russula | raoultii | Quéf. | Blassgeber Täubling |
| 3 | Russula | risigallina | (Batsch) Kuyp. & v. Vuu. | Wechselfarbiger Dottertäubling |
| 3 | Russula | romellii | Maire | Weissstieliger Ledertäubling |
| 3 | Russula | rosea (=lepida) | Pers. | Harter Zinnober-Täubling |
| 3 | Russula | rubra | (Lmck. Fr.) Fr. | Scharfer Zinnobertäubling |
| 3 | Russula | rubroalba | (Sing.) Romagn. | Rotweisser Täubling |
| 3 | Russula | sanguinea | (Bull. ex St. Am.) Fr. | Blutroter Täubling |
| 3 | Russula | solaris | Ferd. et Winge | Sonnentäubling |
| 3 | Russula | torulosa | Bres. | Gedrungener Täubling |
| 3 | Russula | turci | Bres. | Jodoformtäubling |
| 3 | Russula | velutipes | Velenovsky | Rosa-Täubling |
| 3 | Russula | versicolor | Schäff. | Vielfarbener Täubling |
| 3 | Russula | vesca | Fr. | Fleischroter Speisetäubling |
| 3 | Russula | violeipes | Quélet | Violettstieliger Brätlingstäubling |
| 3 | Russula | virescens | (Schäff.: Pers.:) Fr. | Gefeldeter Grüntäubling |
| 3 | Russula | viscida | Kudrna | Lederstieltäubling |
| 3 | Russula | amoena | Quélet | Samt-Täubling |
| 3 | Russula | cyanoxantha | (Schäff.) Fr. | Frauentäubling |
| 3 | Russula | melliolens | Quélet | Honig-Täubling |
| 3 | Russula | vinosa | Lindblad | Weinroter Graustieltäubling |
| 4 | Albatrellus | confluens | (A. & S.: Fr.) Kotl. & Pouz. | Semmelporling |
| 4 | Albatrellus | cristatus | (Schäff.: Fr.) Kotl. & Pouz. | Grüner Kammporling |
| 4 | Albatrellus | pes-caprae | (Pers.) Pouz. | Ziegenfussporling |

| | | | | |
|---|-----------------|----------------------|------------------------------|----------------------------------|
| 4 | Albatrellus | ovinus | (Schöff.: Fr.) Kotl. & Pouz. | Schafporling |
| 4 | Antrodia | serialis | (Fr.) Donk | Reihige Tramete |
| 4 | Antrodiella | romellii | (Donk) Niem. | Resupinate Weissfäuletramete |
| 4 | Artomyces | pyxidatus | (Pers.: Fr.) Jül. | Becherkoralle |
| 4 | Auriscalpium | vulgare | Gray | Ohrlöffel-Stacheling |
| 4 | Bjerkandera | adusta | (Willd.: Fr.) Karst. | Angebrannter Rauchporling |
| 4 | Bondarzewia | montana | (Quél.) Singer | Bergporling |
| 4 | Cantharellus | auroa | (Batsch) Kuyp. | Duftender Gabeling, Goldfüsschen |
| 4 | Cantharellus | cibarius | Fr. | Eierschwamm |
| 4 | Cantharellus | cibarius var. ameth. | Quél. | Lilahütiger Eierschwamm |
| 4 | Cantharellus | cibarius var. pall. | Schulz. | Blasser Pfifferling |
| 4 | Cantharellus | cinereus | Pers. ex Fr. | Grauer Leistling |
| 4 | Cantharellus | friesii | Quél. | Fries'scher Pfifferling |
| 4 | Cantharellus | melanoxeros | Desm. | Gelbvioletter Pfifferling |
| 4 | Cantharellus | tubaeformis | Fr. | Durchbohrter Leistling |
| 4 | Ceriporia | excelsa | (Lund.) Parm. | Rosaroter Wachsporling |
| 4 | Christinia | gallica | (Pilát) Jül. | Gallischer Körnchenpilz |
| 4 | Clavariadelphus | pistilaris | (Fr.) Donk | Herkuleskeule |
| 4 | Clavariadelphus | truncatus | (Quél.) Donk | Abgestutzte Herkuleskeule |
| 4 | Clavulina | cristata | (Holmskj.: Fr.) Schröt. | Kammförmige Koralle |
| 4 | Clavulina | rugosa | (Bull.: Fr.) Schröt. | Runzlige Koralle |
| 4 | Climacocystis | borealis | (Fr.) Kotl. & Pouz. | Nordischer Porling |
| 4 | Coriolopsis | gallica | (Fr.) Ryv. | Braune Borstentramete |
| 4 | Cotylidia | pannosa | (Sowerby: Fr.) Reid | Moos-Kreiselpilz |
| 4 | Craterellus | cornucopioides | Pers. | Totentrompete |
| 4 | Daedalea | quercina | (L. ex Fr.) | Eichenwirring |
| 4 | Daedaleopsis | confragosa | (Bolt.: Fr.) Schröt. s. str. | Rötende Tramete |
| 4 | Daedaleopsis | tricolor | (Pers.) Bond. & Sing. | Purpurrote Tramete |
| 4 | Datronia | mollis | (Sommerf.: Fr.) Donk | Weicher Resupinatporling |
| 4 | Dentipellis | fragilis | (Pers.: Fr.) Donk | Zarter Stachelrindenpilz |
| 4 | Fomes | fomentarius | (L.: Fr.) Fr. | Echter Zunderschwamm |
| 4 | Fomitopsis | pinicola | (Fr.) Karst. | Rotbrauner Baumschwamm |
| 4 | Ganoderma | lipsiense | (Batsch.: Pers.) Atkinson | Flacher Lackporling |
| 4 | Gloeophyllum | abietinum | Fr. ex Fr. | Tannenblättling |
| 4 | Gloeophyllum | odoratum | (Wulf.: Fr.) Imyzekei | Fencheltramete |

| | | | | |
|---|-------------------|--------------------|---------------------------|--------------------------------|
| 4 | Gomphus | clavatus | (Pers.: Fr.) Gray | Schweinsohr |
| 4 | Grandinia | crustosa | (Pers.: Fr.) Eriksson | Krustiger Zähnchenrindenpilz |
| 4 | Hapalopilus | rutilans | (Pers.: Fr.) Karst. | Zimtfarbener Weichporling |
| 4 | Heterobasidion | annosum | (Fr.) Bref. | Wurzelschwamm |
| 4 | Hydnellum | concrecens | (Pers.: Schw.) Bank. | Gezonter Korkstacheling |
| 4 | Hydnellum | geogenium | Ffr.) Banker | Gelber Korkstacheling |
| 4 | Hydnum | repandum | L.: Fr. | Semmel-Stoppelpilz |
| 4 | Hydnum | repandum var. ruf. | (Fr.) Barla | Rotgelber Stoppelpilz |
| 4 | Hymenochaeta | rubiginosa | (Dicks.: Fr.) Lév. | Rotbrauner Borstenscheibling |
| 4 | Inonotus | nodulosus | (Fr.) Karst. | Buchen-Schillerporling |
| 4 | Ischnoderma | benzoinum | (Wahl.: Fr.) Karst. | Schwarzgebänderter Harzporling |
| 4 | Laetiporus | sulfureus | Murr. | Schwefelporling |
| 4 | Lenzites | betulina | (L. ex Fr.) Fr. | Birkenblättling |
| 4 | Lopharia | spadicea | (Pers.: Fr.) Boidin | Russbrauner Schichtpilz |
| 4 | Macrotyphula | juncea | (A. & S.: Fr.) Berth. | Binsenkeule |
| 4 | Merulius | tremellosus | Fr. | Gallertfleischiger Fältling |
| 4 | Oligoporus | floriformis | (Qué.) Gilb & Ryv. | Fächerförmiger Saftporling |
| 4 | Oligoporus | populinus | (Schum.: Fr.) Donk | Treppenförmiger Scharfporling |
| 4 | Oligoporus | stipticus | (Pers.: Fr.) Gilb. & Ryv. | Bitterer Saftporling |
| 4 | Oxyporus | populinus | (Schum.: Fr.) Donk | Treppenförmiger Steifporling |
| 4 | Phaeolus | schweinitzii | (Fr.) Pat. | Kiefernbraunporling |
| 4 | Phellinus | ferruginosus | (Schrad.: Fr.) Pat. | Rostbrauner Feuerschwamm |
| 4 | Phellinus | trivialis | (Bres.) Kreisel | Weiden-Feuerschwamm |
| 4 | Phellodon | niger | (Fr. ex Fr.) Karst. | Schwarzer Duftstacheling |
| 4 | Phyllotopsis | nidulans | (Pers.: Fr.) Singer | Gemeinder Orangeseitling |
| 4 | Plicaturopsis | crispa | (Pers.: Fr.) Rea | Buchen-Aderzähling |
| 4 | Polyporus | arcularius | (Batsch) Fr. | Weitlöcheriger Porling |
| 4 | Polyporus | badius | (Pers.: Gray) v. Schw. | Kastanienbrauern Porling |
| 4 | Polyporus | brumalis | Pers.: Fr. | Winterporling |
| 4 | Polyporus | ciliatus | Fr. | Bewimperter Porling |
| 4 | Polyporus | melanopus | (Pers.: Sw.) Fr. | Braunfuss-Porling |
| 4 | Polyporus | squamosus | Fr. | Schuppiger Porling |
| 4 | Polyporus | tuberaster | (Jacq.: Pers.) Fr. | Sklerotien-Porling |
| 4 | Pseudocraterellus | sinuosus | (Fr.: Fr.) Reid. | Krauser Leistling |
| 4 | Pycnoporellus | fulgens | (Fr.) Donk | Leuchtender Weichporling |

| | | | | |
|---|---------------------|-----------------------|------------------------------|---------------------------------|
| 4 | <i>Pycnoporus</i> | <i>cinnabarinus</i> | (Jacq.: Fr.) Karst. | Zinnoberrote Tramete |
| 4 | <i>Ramaria</i> | <i>botrytis</i> | (Pers.: Fr.) Ricken | Hahnenkamm |
| 4 | <i>Ramaria</i> | <i>flaccida</i> | (Fr.) Bourd. | Flattrige Fichtenkoralle |
| 4 | <i>Ramaria</i> | <i>flava</i> | (Schäff.: Fr.) Quél. | Schwefelgebe Koralle |
| 4 | <i>Ramaria</i> | <i>formosa</i> | (Pers.: Fr.) Quél. | Dreifarbene Koralle |
| 4 | <i>Ramaria</i> | <i>pallida</i> | (Schäff. em. Bres.) Ricken | Bauchwehkoralle |
| 4 | <i>Ramaria</i> | <i>sanguinea</i> | (Pers.: ex Secr.) Quél. | Blutrotfleckende Koralle |
| 4 | <i>Ramaria</i> | <i>stricta</i> | (Pers.: Fr.) Quél. s. str. | Steife Koralle |
| 4 | <i>Ramaria</i> | <i>subbotrytis</i> | (Koker) Corner | Hahnenkammähnliche Koralle |
| 4 | <i>Sarcodon</i> | <i>imbricatus</i> | (L.: Fr.) Karst. | Habichtsstacheling |
| 4 | <i>Serpula</i> | <i>himatoides</i> | (Fr.) Karst. | Wilder Hausschwamm |
| 4 | <i>Sparassis</i> | <i>crispa</i> | (Wulf. in Jacq.) Fr. | Krause Glucke |
| 4 | <i>Spongipellis</i> | <i>pachyodon</i> | (Pers.) Kotl. & Pouz. | Breitstacheliger Schwammporling |
| 4 | <i>Stecchernium</i> | <i>fimbriatum</i> | (Pers.: Fr.) Erik. | Gefranster Resupinatstacheling |
| 4 | <i>Stereum</i> | <i>hirsutum</i> | (Willd.: Fr.) S.F. Gray | Zottiger Schichtpilz |
| 4 | <i>Stereum</i> | <i>rugosum</i> | (Pers. ex Fr.) Fr. | Runzlicher Schichtpilz |
| 4 | <i>Stereum</i> | <i>sanguinolentum</i> | (Alb. & Sch.: Fr.) Fr. | Blutender Schichtpilz |
| 4 | <i>Stereum</i> | <i>subtomentosum</i> | Pouzar | Samtiger Schichtpilz |
| 4 | <i>Thelephora</i> | <i>palmata</i> | Scop.: Fr. | Stinkender Warzenpilz |
| 4 | <i>Thelephora</i> | <i>penicillata</i> | Pers.: Fr. | Pinsel-Warzenpilz |
| 4 | <i>Thelephora</i> | <i>terrestris</i> | (Ehrhart ex Wilidenov | Fächerförmiger Erdwarzenpilz |
| 4 | <i>Trametes</i> | <i>gibbosa</i> | (Pers.: Fr.) Fr. | Buckel-Tramete |
| 4 | <i>Trametes</i> | <i>hirsuta</i> | (Wulf.: Fr.) Pilát | Striegelige Tramete |
| 4 | <i>Trametes</i> | <i>pubescens</i> | (Schum.: Fr.) Pilát | Samtige Tramete |
| 4 | <i>Trametes</i> | <i>versicolor</i> | (L.: Fr.) Pilát | Schmetterlings-Tramete |
| 4 | <i>Trichaptum</i> | <i>abietinum</i> | (Fr.) Ryv. | Tannentramete |
| 4 | <i>Tylospora</i> | <i>fibrillosa</i> | (Burt) Donk | Faseriger Wurzelsporling |
| 4 | <i>Typhula</i> | <i>micans</i> | (Fr.) Berthier | Schimmerndes Fadenkeulchen |
| 5 | <i>Anthrus</i> | <i>archeri</i> | (Berk.) E. Fischer | Tintenfischpilz |
| 5 | <i>Bovista</i> | <i>plumbea</i> | Pers. ex Pers. | Eierbovist |
| 5 | <i>Calvatia</i> | <i>exipuliformis</i> | (Schäff.: Pers.) Perd. | Beutelstäubling |
| 5 | <i>Clathrus</i> | <i>ruber</i> | Battarra: Pers. | Roter Gitterling |
| 5 | <i>Crucibulum</i> | <i>laeve</i> | (Huds.: Relh.) Kambly et al. | Tiegelteuerling |
| 5 | <i>Cyathus</i> | <i>striatus</i> | (Huds.) ex Pers. | Striegeliger Teuerling |
| 5 | <i>Geastrum</i> | <i>fimbriatum</i> | Fries | Gewimperter Erdstern |

| | | | | |
|---|--------------------|-----------------|-------------------------------|--------------------------------|
| 5 | Geastrum | pectinatum | Pers. | Kamm-Erdstern |
| 5 | Geastrum | sessile | (Sow.) Pouz. | Gewimperter Erdstern |
| 5 | Geastrum | triplex | Jungh. | Halskrausen-Erdstern |
| 5 | Lycoperdon | echinatum | Pers.: Pers. | Igel-Stäubling |
| 5 | Lycoperdon | mammaeforme | Pers. | Flocken-Stäubling |
| 5 | Lycoperdon | perlatum | Pers.: Pers. | Flaschen-Stäubling |
| 5 | Lycoperdon | pyriforme | Schäff.: Pers. | Birnen-Stäubling |
| 5 | Lycoperdon | umbrinum | Pers.: Pers. | Brauner Stäubling |
| 5 | Melanogaster | intermedius | (Berk.) Zell. & Dodge | Mittlere Schleimtrüffel |
| 5 | Phallus | impudicus | L. ex Pers. | Stinkmorchel |
| 5 | Rhizopogon | luteolus | Fr. non Tul. | Gelbliche Wurzeltrüffel |
| 5 | Scleroderma | citrinum | Pers. | Dickschaliger Kartoffelbovist |
| 5 | Scleroderma | verrucosum | (Bull.: Pers.) Pers. | Dünnschaliger Kartoffelbovist |
| 5 | Tulostoma | brumale | Pers.: Pers. | Zizen-Stielbovist |
| 5 | Vascellum | pratense | Pers.: Pers.) Kreisel | Wiesen-Stäubling |
| 6 | Auricularia | auricula-judae | (Bull. ex St. Am.) Wettst. | Judasohr |
| 6 | Auricularia | mesenterica | Dicks.: Fr. | Gezonter Ohrappenpilz |
| 6 | Calocera | cornea | (Batsch: Fr.) Fr. | Eichenhörnling |
| 6 | Calocera | viscosa | (Pers.: Fr.) Fr. | Klebriger Hörnling |
| 6 | Dacrymyces | stillatus | Nees: Fr. | Zerfließende Gallerträne |
| 6 | Exobasidion | rhododendri | (Fuckel) Cram. | Alpenrosen-Nacktbasidie |
| 6 | Pseudohydnum | gelatinosum | (Scop.: Fr.) Karst. | Zitterzahn |
| 6 | Sebacina | incrustans | (Pers.:Fr.) Tul. | Erd-Wachskruste |
| 6 | Tremiscus | helveloides | (DC: Pers.) Donk | Roter Gallertrichterling |
| 7 | Ascocoryne | cylichnium | (Tul.) Korf | Grossspriger Gallertbecher |
| 7 | Ascocoryne | inflata | (Schff.) Wilson | |
| 7 | Biscognauxia (Hy.) | nummularia | (Bull.: Fr.) Kuntze | Rotbuchen Rindenkugelpilz |
| 7 | Bisporella | citrina | (Batsch ex Fr.) Korf & Carp. | Zitronengelbes Holzbecherchen |
| 7 | Caloscypha | fulgens | (Pers.) Boud. | Leuchtender Prachtbecher |
| 7 | Choiromyces | venosus | (Fr.) Th. Fries | Stachelsporiger Mäandertrüffel |
| 7 | Cordyceps | ophioglossoides | (Erh. ex Fr.) Link | Zungen-Kernkeule |
| 7 | Daldinia | concentrica | (Bolt. ex Fr.) Ces. & de Not. | Kohliger Kugelpilz |
| 7 | Dasyscyphus | virgineus | S.F. Gray | Weisses Haarbecherchen |
| 7 | Diatrypella | favacea | (Fr. : Fr.) Ces. & De Not. | |
| 7 | Disciotis | venosa | Fr. | Morchelbecherling |

| | | | | |
|---|----------------------|--------------------|---------------------------|-------------------------------|
| 7 | <i>Helvella</i> | <i>crispa</i> | (Bull. ex St. Aman) Boud. | Herbstlorchel |
| 7 | <i>Helvella</i> | <i>elastica</i> | Boud. | Elastische Lorchel |
| 7 | <i>Helvella</i> | <i>lacunosa</i> | (Pers.) O. Kuntze | Grubenlorchel |
| 7 | <i>Helvella</i> | <i>macropus</i> | (Pers.: Fr.) Karsten | Langfuss-Lorchel |
| 7 | <i>Hymenoscyphus</i> | <i>albidus</i> | (Roberge) Phill. | Weisses Stengelbecherchen |
| 7 | <i>Hypoxylon</i> | <i>rubiginosus</i> | (Pers.: Fr.) Fr. | Ziegelrote Kohlenbeere |
| 7 | <i>Hypoxylon</i> | <i>fragiforme</i> | (Fr.) Fr. | Rötliche Kohlenbeere |
| 7 | <i>Leotia</i> | <i>lubrica</i> | (Fr.) Karst. | Gemeines Gallertkäppchen |
| 7 | <i>Morchella</i> | <i>elata</i> | Fr. | Spitz-Morchel |
| 7 | <i>Morchella</i> | <i>esculenta</i> | (Tode ex Fr.) Fr. | Speisemorchel |
| 7 | <i>Nectria</i> | <i>cinnabarina</i> | (Tode ex Fr.) Fr. | Zinnoberroter Pustelpilz |
| 7 | <i>Otidea</i> | <i>alutacea</i> | (Pers.: Fr.) Sacc. | Lederbrauner Öhrling |
| 7 | <i>Otidea</i> | <i>concinna</i> | (L.: Fr.) Fuckel | Zitronengelber Öhrling |
| 7 | <i>Otidea</i> | <i>leporina</i> | (Pers.: Fr.) Bonorden | Hasen-Öhrling |
| 7 | <i>Otidea</i> | <i>onotica</i> | (Pers.) Fuck. | Eselsohr |
| 7 | <i>Peziza</i> | <i>arvernensis</i> | Pers. Ex Mérat | Buchenwaldbecherling |
| 7 | <i>Peziza</i> | <i>succuosa</i> | (Hedw.) Fr. | Gelbmilchender Becherling |
| 7 | <i>Peziza</i> | <i>vesiculosa</i> | Pers. | Blasiger Becherling |
| 7 | <i>Phaeohelotium</i> | <i>umbilicatum</i> | (Le Gal) Dennis | Weisssporiger Nabelbecherling |
| 7 | <i>Ustulina</i> | <i>deusta</i> | Swartz ex Pers. | Brandiger Krustenpilz |
| 7 | <i>Xylaria</i> | <i>digitata</i> | (L.) Gréville | Finger Holzkeule |
| 7 | <i>Xylaria</i> | <i>digitata</i> | (Pers. ex Mér.) Grev. | Langstielige Ahorn-Holzkeule |

Total 755 verschiedene Arten

Vorstand:

Präsident: Rigobert Keller, Rennweg 95, 4052 Basel
Vizepräsident: Thomas Brodtbeck, Elsternweg 5, 4125 Riehen
Aktuar: Christian Berger: General Guisanstr. 68, 4058 Basel
Kassier: Corinne Girard, Hauptstrasse 5, 4453 Nusshof
Info: Pia Müller, Schlossmattweg 22, 4142 Münchenstein
Beisitzer: Wolfgang Schori, Welschmattstr. 3, 4055 Basel
Obmann TK: Markus Wilhelm, Felsenweg 66, 4123 Allschwil
Bibliothek: Thomas Brodtbeck

Technische Kommission:

Obmann: Markus Wilhelm
Mitglieder: Thomas Brodtbeck
Dr. Bernard Gsell
Kurt Minder

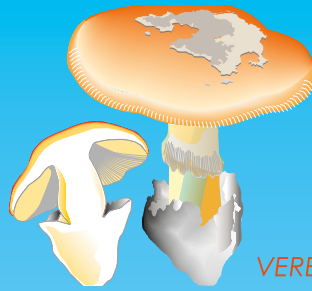
Home-Page:

Kurt Minder

Helvella elastica



Foto: Kurt Minder



Realisation und Gestaltung: Kurt Minder

VEREIN FÜR PILZKUNDE BASEL



KM
14